

消 防 年 報

平 成 2 9 年 度 版



高 知 県



高吾北広域町村事務組合消防本部

は し が き

1. この年報は、平成29年度中の高吾北消防行政の諸資料を収録し、広く一般に紹介するとともに、将来の参考に資するため編集したものであります。
2. この統計中、火災統計、救急統計は暦年、その他の事項は当該表に記載する年月日により作成したものであります。

平成30年9月

高吾北広域町村事務組合

消 防 本 部

目 次

高吾北広域町村事務組合消防本部（署）管内図

《総 務》

1. 高吾北の概況	1
2. 高吾北消防の沿革	2～8
3. 高吾北3町の面積・人口・世帯数	9
4. 基準財政需要額に対する常備消防費負担金等	9
5. 常備消防費負担金の住民割	9
6. 予算状況（平成29年度決算額）	10
7. 消防庁舎及び施設等の規模所在地	11
8. 職員の配置状況	12
9. 職員の階級別年令状況	12
10. 職員の勤務年数	12
11. 組合管理者及び議会議員	13
12. 歴代組合長	14
13. 歴代組合議長	14
14. 歴代助役	15
15. 歴代収入役	15
16. 歴代事務局長	16
17. 歴代消防長	17
18. 歴代消防本部次長	17
19. 歴代消防署長	18
20. 高吾北広域町村事務組合施設の長	18
21. 消防本部（署）組織図	19
22. 消防事務の分掌	20～22

《予 防》

1. 防火対象物一覧表	23
2. 点検を要する防火対象物数	24
3. 危険物施設数	25
4. 危険物指定数量別施設数	25
5. 危険物事務処理状況	26
6. 建築同意事務処理状況	26
7. 各種届出書の事務処理件数	27
8. 住宅防火診断実施状況（独居及び高齢者世帯の訪問診断）	28

《警 防》

1. ポンプ車等種別及び配置状況	29
2. 消防器具等一覧表	30～31
3. 高吾北消防本部消防無線局表（本署・分署）	32～33
4. 高吾北消防本部消防無線局表（消防団）	34～41
5. 消防相互応援協定の状況	42

《救 急》

1. 救急自動車配置状況	43
2. 救急救命士取得状況	43
3. 入電～現場到着・入電～病院収容までの平均所要時間	43
4. 応急手当普及啓発活動状況（町別普通救命講習受講者数）	43

《出動統計》

【 救 急 】

1. 救急出動概要（町別・事故別件数）	44
2. 救急出動の町別及び年別推移	44
3. 覚知別・事故別出動件数	45
4. 曜日別・月別・事故別出動件数	45
5. 町別搬送人員（事故種別・傷病程度別・男女別）	46
6. 年齢別・事故種別搬送人員	47
7. 事故種別・現場到着所要時間	48
8. 事故種別・収容所要時間別搬送人員	48
9. 事故別・傷病程度別・男女別搬送人員	49
10. 過去10年間救急統計	50
11. 救急出動状況及び人口の推移	51

【 火 災 】

12. 月別・原因別火災発生状況	52
13. 月別・損害別火災状況	52
14. 火災の概要（町別、月別、年次別火災発生状況）	53～54
15. 月別・用途別火災状況	55
16. 曜日別・時間別火災発生状況	55
17. 月別火災覚知状況	56
18. 主なる火災	56
19. 火災出動件数の推移	57

【 捜 索 】

20. 捜索出動件数の推移	57
---------------	----

【 救 助 】

21. 救助出動件数の推移	58
22. 過去10年間の救助出動の概要（町別・事故別）	58
23. 平成29年の救助出動の概要（町別・事故別）	58
24. 防災ヘリ・ドクターヘリ要請件数の推移	59
25. 平成29年の防災ヘリ・ドクターヘリ出動要請統計	59
26. 管内ヘリ臨時離着陸場登録地	59

《消 防 団》

1. 高吾北消防本部管内消防団の状況	60
2. 消防団幹部名簿	61
3. 町別消防団員数	61
4. 町別・分団別人員状況	62～63
5. 年令別消防団員数	64
6. 在職年数別消防団員数	64
7. 消防団員の退職・新任状況	65
8. 管内自主防災組織	66～70

消防本部管内図



総務



秋葉祭り



1. 高吾北の概況

高知県のほぼ中央北部に位置し、愛媛県に接する高岡郡2町（佐川町・越知町）及び吾川郡1町（仁淀川町）の3町で構成され、総面積545.75km²、総人口は24,227人で、佐川町をのぞく2町が過疎地域の指定を受け、人口は年々減少しつつある。

管内中央部には高知、愛媛を結ぶ国道33号線が縦貫し、又四国山脈の石鎚山を源流とする仁淀川が千古の緑を映じて流れ、その川沿いに農林業を中心とした密集地が点在する自然に包まれた山紫水明の地である。

当組合は、昭和39年1月23日、地方自治法第284条第1項に基づき高吾北し尿処理組合を設立、その後昭和47年4月27日、規約の全部改正を行い高吾北広域町村事務組合として次のような共同事務処理を行っている。

●衛生センター	昭和41.	4.	1
●消防本部	昭和48.	4.	1
●清掃センター	昭和50.	1.	1
●特別養護老人ホーム（春日荘）	昭和50.	4.	1
●火葬場（高吾苑）	昭和53.	2.	1
●養護老人ホーム（五葉荘）	昭和55.	4.	1
●特別養護老人ホーム（五葉荘）	昭和58.	4.	1
●特別養護老人ホーム（もみじ荘）	昭和63.	4.	1
●障害者支援施設（湖水園）	昭和63.	4.	1
●特別養護老人ホーム（あがわ荘）	平成 6.	4.	1
●高吾北広域市町村圏を設置	平成 7.	4.	1
●介護認定審査会を設置	平成11.	10.	1
●一般廃棄物最終処分場	平成14.	4.	1
●市町村審査会を設置	平成18.	6.	20

2. 高吾北消防の沿革

高吾北消防本部は、昭和48年4月1日発足し、消防団事務は除かれた組合消防である。昭和46年頃から高吾北地域の消防力強化の必要性が痛感されるとともに、県下組合消防の進展と相まって、昭和47年4月15日自治省告示第106号で消防本部を置かなければならない町村の指定を受けたことにより、関係機関において幾度か協議研修を重ね関係町村、消防団相互の協調を基本として審議、検討を重ね発足する。

S 4 8	1. 1	第1次消防職員10名採用
	3. 2 7	署 1号車ポンプ車BS-I型A2級(日産)配備
	4. 1	高吾北広域町村事務組合消防本部及び高吾北消防署発足(越知町消防団屯所を借用)
		第2次消防職員8名採用 20名となる
	5. 7	消防職員1名採用 21名となる
	10. 2 5	本部署庁舎用地売買契約締結 1, 175. 16㎡
	11. 1 5	用地造成工事請負契約締結
	12. 6	本部署庁舎新築工事請負契約締結
	12. 9	本部署庁舎起工式
	S 4 9	1. 1
1. 1 7		本部 指令車(日産ブルーバード)配備
3. 2 7		署 救急車(日産シビリアン3B)配備
3. 2 9		署 2号車ポンプ車BS-I型A2級(日産)可搬動力ポンプC1級搭載配備
4. 1		署 救急業務開始
		第4次消防職員10名採用 36名となる
6. 2 5		本部署新庁舎に移り業務開始
7. 1 0		本部署庁舎落成式
8. 1 2		高吾北消防署吾川出張所庁舎起工式
10. 2		仁淀村消防団第10回県消防操法大会総合優勝
S 5 0	11. 1 1	吾川出張所用救急車(トヨタPH18V2B)配備
	3. 3 1	吾川出張所落成式
	4. 1	吾川出張所業務開始
	9. 3	吾川出張所 ポンプ車BS-I型A2級(日産)配備 仁淀出張所配備用ポンプ車BS-I型A2級(日産)購入
	11. 1 0	高吾北消防署仁淀出張所庁舎起工式
S 5 1	2. 1 8	消防無線桜中継所竣工
	4. 1	第5次消防職員2名採用 38名となる
	4. 9	仁淀出張所落成式
	4. 1 0	仁淀出張所業務開始

	5. 1 0	消防職員 1 名退職 1 名採用
	9. 2 1	仁淀村消防団 県消防操法大会ポンプ車の部優勝
	1 2. 2 5	高吾北消防署池川出張所庁舎起工式
S 5 2	4. 1	第 6 次消防職員 3 名採用 4 1 名となる
	5. 1 1	池川出張所落成式
	7. 5	池川出張所業務開始
S 5 3	4. 1	第 7 次消防職員 4 名採用 4 5 名となる
S 5 4	8. 1	消防職員 1 名退職 1 名採用
	1 0. 3 0	吾川村消防団県消防操法大会ポンプ車の部優勝 仁淀村消防団県消防操法大会小型ポンプの部優勝
S 5 5	3. 2 8	署 救急車（日産シビリアン 3 B）配備
	3. 3 0	消防訓練場竣工
	1 0. 1 2	仁淀村消防団全国消防操法大会小型ポンプの部入賞
S 5 6	4. 1	消防職員 1 名採用 4 4 名となる
	1 0. 2 8	越知町消防団県消防操法大会ポンプ車の部優勝 仁淀村消防団県消防操法大会小型ポンプの部準優勝
S 5 7	4. 1	消防職員 1 名採用 4 5 名となる
	6. 1 6	訓練場照明灯工事竣工
	1 0. 1 1	越知町消防団全国消防操法大会ポンプ車の部入賞
S 5 8	4. 1	消防職員 1 名採用 1 名異動 4 5 名
	1 0. 2 5	仁淀村第 1 分団県消防操法大会ポンプ車の部優勝 仁淀村第 2 分団県消防操法大会小型ポンプの部準優勝
S 5 9	1. 2 6	吾川出張所指令車（スズキジムニー）配備
S 6 0	2. 2 0	本部指令車（日産ローレル）配備
	4. 1	消防職員 2 名採用 4 7 名となる
	6. 2 6	署 通話時分録音拡声設備完成
	1 0. 2 9	仁淀村消防団県消防操法大会ポンプ車の部優勝 越知町消防団県消防操法大会ポンプ車の部準優勝 仁淀村消防団県消防操法大会小型ポンプの部 3 位
S 6 1	8. 1	署 救急車配備（日本消防協会寄贈）
	1 1. 1 4	仁淀村消防団全国消防操法大会ポンプ車の部準優勝
S 6 2	8. 1	消防職員 1 名退職 4 6 名となる
	1 0. 2 3	越知町消防団県消防操法大会ポンプ車の部優勝 仁淀村消防団県消防操法大会ポンプ車の部 3 位 仁淀村消防団県消防操法大会小型ポンプの部優勝 佐川町消防団県消防操法大会小型ポンプの部敢闘賞
	1 2. 2 6	署 訓練場内車庫完成
S 6 3	1. 8	消防無線全国波増波

	1. 1 1	消防無線県内共通波増波
	3. 8	吾川村中津明神山消防無線全国波中継所完成
	4. 1	消防職員 2 名異動 3 名採用 4 7 名となる
	1 0. 1 2	仁淀村消防団全国消防操法大会小型ポンプの部優勝
H 元	1 1. 1 0	仁淀村消防団県消防操法大会ポンプ車の部優勝
		越知町消防団県消防操法大会ポンプ車の部準優勝
		仁淀村消防団県消防操法大会小型ポンプの部優勝
		佐川町消防団県消防操法大会小型ポンプの部準優勝
		西仁淀地区連合会（仁淀村、池川町、吾川村）総合優勝
		高北地区連合会（佐川町、越知町）総合準優勝
H 2	4. 1	1 名人事異動 4 6 名となる
	1 1. 5	消防署 油圧救助資機材配備
	1 2. 1 0	高吾北消防署仁淀出張所 消防ポンプ自動車 B D - I 型配備
H 3	1. 2 7	消防長 前田政龍死亡退職 4 5 名となる
	4. 1	消防職員 2 名採用 4 7 名となる
	1 0. 1 1	越知町消防団県消防操法大会ポンプ車の部優勝
		仁淀村消防団県消防操法大会ポンプ車の部 3 位
		仁淀村消防団県消防操法大会小型ポンプの部準優勝
		西仁淀地区連合会（仁淀村、池川町、吾川村）総合優勝
	1 2. 1 6	職員 1 名死亡退職 4 6 名となる
H 4	1. 1	消防職員 1 名採用 4 7 名となる
	1 2. 2 1	吾川出張所消防ポンプ自動車 C D - I 型更新配備
H 5	4. 1	高知県消防学校専任教官 1 名派遣
		消防職員 2 名異動 3 名採用 4 8 名となる
	8. 1 1	消防署 救急車（3, 0 0 0 cc）配備（県共済農業協同組合連合会寄贈）
	1 0. 8	仁淀村消防団 県消防操法大会ポンプ車の部 3 位
		越知町消防団 県消防操法大会ポンプ車の部敢闘賞
		池川町消防団 県消防操法大会小型ポンプの部 3 位
		西仁淀地区連合会（仁淀村、池川町、吾川村）総合準優勝
H 6	3. 2 9	消防無線黒森山中継所竣工
	4. 1	消防職員 1 名異動 2 名採用 4 9 名となる
	7. 3 1	消防訓練塔竣工
	8. 3 0	消防署消防ポンプ自動車 C D - I 型更新配備（日本損保協会寄贈）
	1 2. 2 0	消防職員 1 名退職 4 8 名となる
H 7	1. 1	消防職員 1 名採用 4 9 名となる
	1. 1 8	平成 7 年兵庫県南部地震 消防応援第 1 次隊 1 名派遣 1 月 2 1 日帰隊
	2. 3	吾川出張所指令車（日産アベニール）配備
	1 0. 1 6	吾川出張所救急車（3, 000cc）更新配備（県共済農業協同組合連合会寄贈）

	1 0 . 2 4	池川町消防団 県消防操法大会ポンプ車の部準優勝
		仁淀村消防団 県消防操法大会小型ポンプの部準優勝
H 8	3 . 5	本部指令車（日産セドリック）配備
	5 . 2 1	救急救命士国家試験 合格
H 9	4 . 2 4	救急救命士国家試験 合格（合計2名）
	9 . 3 0	池川出張所資機材搬送車（災害対策支援車）トヨタハイエース配備
	1 0 . 2 9	越知町消防団 県消防操法大会ポンプ車の部3位
		池川町消防団 県消防操法大会ポンプ車の部敢闘賞
		吾川村消防団 県消防操法大会小型ポンプの部準優勝
		佐川町消防団 県消防操法大会小型ポンプの部敢闘賞
H 1 0	4 . 2 3	救急救命士国家試験 合格（合計3名）
	1 0 . 2 1	消防署高規格救急車（トヨタ3, 400cc）配備
H 1 1	4 . 2 2	救急救命士国家試験 合格（合計4名）
	1 0 . 2 8	池川町消防団 県消防操法大会ポンプ車の部優勝
		越知町消防団 県消防操法大会ポンプ車の部3位
		仁淀村消防団 県消防操法大会小型ポンプの部敢闘賞
		佐川町消防団 県消防操法大会小型ポンプの部敢闘賞
	1 1 . 1 0	救急救命士国家試験 合格（合計5名）
H 1 2	1 0 . 1 4	消防職員1名死亡退職 48名となる
	1 1 . 1	救急救命士国家試験 合格（合計6名）
	1 2 . 3 1	消防職員1名退職 47名となる
H 1 3	1 . 1	消防職員1名採用 48名となる
	4 . 1	消防職員1名採用 1名異動 48名となる
	8 . 1	吾川出張所高規格救急車（トヨタ3, 400cc）配備
	9 . 6	高吾北消防署吾川出張所新庁舎起工式 （高吾北消防署通信指令室増改築含む）
	1 0 . 3 1	越知町消防団 県消防操法大会ポンプ車の部3位
		池川町消防団 県消防操法大会ポンプ車の部敢闘賞
		仁淀村消防団 県消防操法大会小型ポンプの部優勝
	1 2 . 1 7	消防署小型動力ポンプ付水槽車（3m ³ ）配備
H 1 4	3 . 2 7	高吾北消防署吾川出張所新庁舎・消防本部通信指令室増改築工事落成式
	4 . 1	従来の1署3出張所体制から吾川・仁淀・池川の3出張所を吾川村大崎に 統合移転し、新庁舎にて、吾川分署と名称変更し業務開始 出張所統合に伴い消防本部通信指令室にて管内緊急通報を総括運用開始
		消防職員1名採用 49名となる
	4 . 1 7	救急救命士国家試験 合格（合計7名）
	1 2 . 3 1	消防職員1名退職 48名となる
H 1 5	1 . 1	消防職員1名採用 49名となる

	3. 5	消防署資機材搬送車(3, 000cc)配備 (共済農業協同組合連合会寄贈)
	4. 17	救急救命士国家試験 合格(合計8名)
	9. 30	吾川分署水槽付消防ポンプ自動車Ⅱ型(2.5m ³)配備
	10. 10	越知町消防団 県消防操法大会ポンプ車の部優勝 池川町消防団 県消防操法大会ポンプ車の部敢闘賞 仁淀村消防団 県消防操法大会小型ポンプの部準優勝
H16	3. 31	消防職員2名退職 47名となる
	4. 1	消防職員1名異動 3名採用 49名となる
	4. 21	救急救命士国家試験 合格(合計9名)
H17	3. 31	消防職員1名退職 48名となる
	4. 1	消防職員1名採用 49名となる
	4. 20	救急救命士国家試験 合格(合計10名)
	8. 1	仁淀村、池川町、吾川村が町村合併により仁淀川町となる
	9. 30	消防職員1名異動 48名となる
	11. 6	仁淀川町消防団森分団 県消防操法大会ポンプ車の部優勝(全国大会へ) 越知町消防団 県消防操法大会ポンプ車の部3位入賞 仁淀川町消防団用居分団 県消防操法大会小型ポンプの部準優勝
H18	3. 31	消防職員1名退職 47名となる
	4. 1	消防職員2名採用 49名となる
	4. 19	救急救命士国家試験 合格(合計11名)
	4. 30	消防職員1名異動
	5. 1	消防職員1名採用 49名となる
	10. 19	仁淀川町消防団森分団 全国消防操法大会ポンプ車の部準優勝
H19	3. 31	消防職員1名退職 48名となる
	4. 1	消防職員1名採用 49名となる
	10. 7	越知町消防団県消防操法大会ポンプ車の部第3位 仁淀川町消防団県消防操法大会小型ポンプの部準優勝
	12. 24	消防署救助工作車配備
H20	3. 31	消防職員2名退職 47名となる
	4. 1	消防職員2名採用 49名となる
	4. 7	救急救命士国家試験 合格(合計12名)
	12. 3	消防署 高規格救急自動車(トヨタ2,700CC)配備
H21	10. 4	仁淀川町消防団県消防操法大会ポンプ車の部第3位 越知町消防団県消防操法大会ポンプ車の部敢闘賞 仁淀川町消防団県消防操法大会小型ポンプの部優勝
	12. 15	消防署 災害対策支援車(ニッサン2,000CC)配備
H22	3. 31	消防職員3名退職 46名となる
	4. 1	消防職員4名採用 50名となる

	4. 6	救急救命士国家試験 合格 (合計13名)
	10.14	仁淀川分署高規格救急自動車 (ニッサン3,500CC) 配備
	12.17	消防署救急普及啓発広報車 (ニッサン4,500CC) 配備
H23	3.31	消防職員3名 (内救急救命士1名) 退職 47名となる
	4. 1	消防職員4名採用 51名となる
	5.24	消防職員1名死亡退職 50名となる
	10. 6	仁淀川町消防団県消防操法大会ポンプ車の部優勝 越知町消防団県消防操法大会ポンプ車の部敢闘賞 仁淀川町消防団県消防操法大会小型ポンプの部第3位
H24	3.31	消防職員2名退職 48名となる
	4. 1	消防職員4名採用 52名となる
	5.14	高吾北消防本部新庁舎起工式
H25	3.25	高吾北消防本部新庁舎竣工
	3.31	消防職員4名退職 48名となる
	4. 1	消防職員2名採用 50名となる
	10.13	仁淀川町消防団県消防操法大会ポンプ車の部 優勝 仁淀川町消防団県消防操法大会小型ポンプの部 第3位 佐川町消防団県消防操法大会小型ポンプの部敢闘賞
H26	1. 8	仁淀川分署災害対応特殊ポンプ自動車 (日野4,000CC) 配備
	3.26	消防救急デジタル無線システム整備起工式
	3.31	消防職員1名退職 49名となる
	4. 1	消防職員1名採用 50名となる
	7. 2	仁淀川分署多目的支援車 (スズキ650CC) 配備
	8.12	消防職員1名死亡 49名となる
	9.30	消防署多目的災害支援車 (トヨタ3,000CC) 配備
	11. 8	仁淀川町消防団森分団全国消防操法大会ポンプ車の部 第5位
H27	2.23	消防救急デジタル無線システム整備竣工式
	4. 1	消防職員4名採用 53名となる
	10.11	仁淀川町消防団県消防操法大会ポンプ車の部 優勝 〃 小型ポンプの部 優勝 (全国大会へ) 越知町消防団県消防操法大会ポンプ車の部 準優勝
	10.27	高吾北消防署 消防ポンプ自動車 (日野4,000CC) 配備
H28	3.31	消防職員4名退職 49名となる
	10.14	仁淀川町消防団森分団全国消防操法大会小型ポンプの部 出場
	11. 1	消防署 高規格救急自動車 (トヨタ2,700CC) 配備
H29	4. 1	消防職員2名採用 51名となる
	9.21	消防署 多目的支援車 (スズキ650CC) 配備
	10. 8	仁淀川町消防団県消防操法大会ポンプ車の部 準優勝

H30	1 1. 1 6	仁淀川町消防団県消防操法大会小型ポンプの部 優勝
	3. 3 1	越知町消防団県消防操法大会ポンプ車の部 敢闘賞
	4. 1	消防署 油圧式救助資器材（電動式）配備
		消防職員2名退職 49名となる
	4. 1	消防職員3名採用 52名となる

3. 高吾北3町の面積・人口・世帯数

平成30年4月1日現在

区分 町名	面積 km ²	人口			世帯数
		男	女	計	
佐川町	100.80	6,138	6,906	13,044	6,114
越知町	111.95	2,653	3,061	5,714	2,857
仁淀川町	333.00	2,557	2,892	5,449	3,020
計	545.75	11,348	12,859	24,207	11,991

4. 基準財政需要額に対する常備消防費負担金等

平成29年度（単位：千円）

区分 町名	基準財政 需要額	常備消防 費負担金	負担率（%）
佐川町	240,215	171,466	71.38
越知町	142,889	101,510	71.04
仁淀川町	170,087	122,545	72.05
計	553,191	395,521	71.50

5. 常備消防費負担金の住民割

平成29年度（単位：円）

区分		町名 佐川町	越知町	仁淀川町	平均
消防 予算	1世帯当たり	28,045	35,530	40,578	32,985
	1人当たり	13,145	17,765	22,489	16,339

6. 予算状況（平成29年度決算額）

【歳入】

（単位：円）

款	項	目	節	予算現額	調定額	収入済額
1 分担金及び 負担金	1 負担金	1 負担金	1 普通負担金	407,336,000	407,336,000	407,336,000
	2 特別負担金	1 特別負担金	3 消防 特別負担金	3,478,000	2,476,000	2,476,000
			4 消防学校 特別負担金	824,000	579,924	579,924
			5 航空隊 特別負担金	5,913,000	6,080,023	6,080,023
2 使用料及び 手数料	1 使用料	2 消防使用料	1 消防使用料	90,000	74,750	74,750
	2 手数料	2 消防手数料	1 消防手数料	300,000	419,100	419,100
4 繰越金	1 繰越金	1 繰越金	1 前年度 繰越金	6,905,000	6,905,000	6,905,000
5 諸収入	3 雑収入	1 助成金	1 助成金	1,035,000	1,035,500	1,035,500
		2 雑収入	1 雑収入	410,000	438,340	438,340
歳入合計				426,291,000	425,344,637	425,344,637

【歳出】

（単位：円）

款	項	目		予算現額	支出済額	不用額
5 消防費	1 消防費	1 常備消防費	合計	419,533,000	418,308,015	1,224,985
			人件費	372,837,000	372,822,484	14,516
			物件費	26,805,000	26,279,162	525,838
			維持管理費	323,000	322,201	799
			扶助費	5,030,000	5,030,000	0
			補助費等	5,134,000	5,108,368	25,632
			普通建設 事業費	9,404,000	8,745,800	658,200
6 公債費	1 公債費	1 元金		13,406,000	13,405,793	207
		2 利子		832,000	831,701	299
歳出合計				433,771,000	432,545,509	1,225,491

7. 消防庁舎及び施設等の規模所在地

施設名	所在地	構造及び規模	敷地面積	建築面積
消防本部（署）	高岡郡越知町 越知甲3105-3	鉄筋コンクリート 2階	2,930.0㎡	1,023.39㎡
仁淀川分署	吾川郡仁淀川町 大崎490-6	鉄骨2階	383.28㎡	253.48㎡
中山前進基地局	佐川町字立岩山 丙6051番地		153㎡	
桜前進基地局	仁淀川町中村 ハギノトラ 1670・1671・1672番地		4,397㎡	
消防訓練場	高岡郡佐川町 字乙川大道ノ下 2798	アスファルト舗装	2,640.04㎡	
訓練塔	高岡郡佐川町 字乙川大道ノ下 2798	主塔 鉄骨4階17m 副塔 鉄筋コンクリート 3階10.5m		主塔 42.00㎡ 副塔 84.85㎡

消防本部（署）庁舎



桜前進基地局



中山前進基地局



訓練場



仁淀川分署



訓練塔



8. 職員の配置状況

平成30年4月1日現在

区分	階級	消防司令長	消防司令	消防司令補	消防長	消防副士長	消防士	計
実員		1	4	15	8	12	12	52
消防本部		1	3	3			3	10
消防署				6	5	6	7	24
仁淀川分署			1	6	3	5	2	17
消防防災航空隊						1		1
計		1	4	15	8	12	12	52

9. 職員の階級別年令状況

平成30年4月1日現在

区分	階級	消防司令長	消防司令	消防司令補	消防長	消防副士長	消防士	計
18～20							3	3
21～25							5	5
26～30						8	4	12
31～35					3	4		7
36～40					5			5
41～45				6				6
46～50			1	6				7
51～55								0
56～60		1	3	3				7
計		1	4	15	8	12	12	52

10. 職員の勤務年数

平成30年4月1日現在

区分	在職年数	5年未満	5年～9年	10年～14年	15年～19年	20年～24年	25年～29年	30年～34年	35年～41年	計
消防職員		10	14	7	3	3	5	4	6	52

1 1. 組合管理者及び議会議員

平成30年8月23日現在

区 分	職 名	氏 名	備 考
管 理 者	組 合 長	大 石 弘 秋	仁 淀 川 町 町 長
	副 組 合 長	堀 見 和 道	佐 川 町 町 長
	副 組 合 長	小 田 保 行	越 知 町 町 長
議 員	1 監 査	松 浦 隆 起	佐 川 町 議 会 議 員
	2 副 議 長	永 田 耕 朗	佐 川 町 議 会 議 長
	3 議 長	藤 原 健 祐	佐 川 町 議 会 議 員
	4 議 員	坂 本 玲 子	佐 川 町 議 会 議 員
	5 議 員	小 田 範 博	越 知 町 議 会 議 員
	6 議 員	市 原 静 子	越 知 町 議 会 議 員
	7 議 員	寺 村 晃 幸	越 知 町 議 会 議 長
	8 議 員	竹 本 文 直	仁 淀 川 町 議 会 議 員
	9 議 員	西 森 常 晴	仁 淀 川 町 議 会 議 員
	10 議 員	若 藤 敏 久	仁 淀 川 町 議 会 議 長
監 査	監 査	田 村 泰 富	識 見 を 有 す る 者

1 2. 歴代組合長

平成30年4月1日現在

年 代	氏 名	在 職 期 間	在 職 年 数
初 代	吉 岡 慶 喜	昭和39年 1月 8日 昭和41年 4月 25日	2年 3ヶ月
2 代	和 田 憲 夫	昭和41年 5月 31日 昭和46年 3月 31日	4年 10ヶ月
3 代	畠 中 正 幸	昭和46年 3月 31日 昭和48年 8月 13日	2年 4ヶ月
4 代	武 政 浩 太 郎	昭和48年 8月 13日 昭和49年 2月 20日	6ヶ月
5 代	片 岡 音 吉	昭和49年 2月 20日 昭和62年 1月 8日	12年 10ヶ月
6 代	渡 邊 勉	昭和62年 1月 8日 平成 5年 11月 7日	6年 10ヶ月
7 代	箭 野 寅 喜	平成 5年 11月 8日 平成10年 4月 25日	4年 5ヶ月
8 代	山 崎 節 郎	平成10年 4月 26日 平成11年 4月 30日	1年 0ヶ月
9 代	藤 崎 富 士 登	平成11年 5月 1日 平成20年 6月 4日	9年 1ヶ月
10 代	吉 岡 珍 正	平成20年 6月 5日 平成26年 4月 25日	5年 10ヶ月
11 代	大 石 弘 秋	平成26年 4月 28日	現在に至る

1 3. 歴代組合議長

平成30年9月2日現在

年 代	氏 名	在 職 期 間	在 職 年 数
初 代	植 田 精 一 郎	昭和39年 1月 28日 昭和41年 9月 5日	2年 7ヶ月
2 代	岡 田 幸 生	昭和41年 9月 5日 昭和45年 9月 14日	4年 0ヶ月
3 代	近 沢 俊 彦	昭和45年 9月 14日 昭和48年 9月 22日	3年 0ヶ月
4 代	岡 林 利 雄	昭和48年 11月 1日 昭和49年 11月 28日	1年 0ヶ月
5 代	池 野 正 伊	昭和49年 11月 29日 昭和56年 3月 4日	6年 3ヶ月
6 代	小 田 蔵 教	昭和56年 3月 4日 昭和57年 9月 5日	1年 6ヶ月
7 代	池 野 正 伊	昭和57年 9月 6日 平成 2年 8月 16日	7年 11ヶ月
8 代	大 原 儀 郎	平成 2年 9月 6日 平成 3年 4月 26日	7ヶ月
9 代	岡 田 良 成	平成 3年 6月 13日 平成 6年 12月 8日	3年 6ヶ月
10 代	渡 辺 幸 夫	平成 6年 12月 8日 平成 9年 8月 24日	2年 8ヶ月
11 代	藤 原 健 祐	平成 9年 9月 3日 平成24年 9月 2日	15年 0ヶ月
12 代	岡 林 幸 政	平成24年 9月 3日 平成26年 8月 16日	1年 11ヶ月
13 代	岡 田 良 成	平成26年 9月 4日 平成28年 9月 2日	1年 11ヶ月
14 代	永 田 耕 朗	平成28年 9月 2日 平成29年 12月 4日	1年 3ヶ月
15 代	藤 原 健 祐	平成29年 12月 4日	現在に至る

14. 歴代助役

平成30年4月1日現在

年 代	氏 名	在 職 期 間	在 職 年 数
初 代	平 松 久 尚	平成 7 年 4 月 1 1 日 平成 1 0 年 5 月 3 1 日	3 年 1 ヶ月

15. 歴代収入役

平成30年4月1日現在

年 代	氏 名	在 職 期 間	在 職 年 数
初 代	森 木 真 一	昭和 3 9 年 1 月 2 8 日 昭和 4 1 年 4 月 5 日	2 年 4 ヶ月
2 代	池 敏 太 郎	昭和 4 1 年 6 月 1 4 日 昭和 4 5 年 5 月 2 3 日	4 年 0 ヶ月
3 代	前 田 博	昭和 4 5 年 6 月 1 0 日 昭和 4 9 年 5 月 2 0 日	3 年 1 1 ヶ月
4代(専任)	片 岡 正 雄	昭和 4 9 年 5 月 2 0 日 昭和 6 3 年 4 月 3 0 日	1 3 年 1 1 ヶ月
5 代	上 田 延 男	昭和 6 3 年 7 月 1 日 平成 4 年 6 月 3 0 日	4 年 0 ヶ月
職務代理者	宇 都 宮 武 司	平成 4 年 7 月 1 日 平成 1 2 年 3 月 3 1 日	7 年 9 ヶ月
職務代理者	片 岡 正 人	平成 1 2 年 4 月 1 日 平成 1 9 年 3 月 3 1 日	7 年 0 ヶ月
会計管理者	宇 都 宮 武 司	平成 1 9 年 4 月 1 日 平成 2 2 年 9 月 3 0 日	3 年 6 ヶ月
会計管理者	渡 邊 勇 作	平成 2 2 年 1 0 月 1 日 平成 2 7 年 3 月 3 1 日	4 年 6 ヶ月
会計管理者	橋 本 秀 之	平成 2 7 年 4 月 1 日 平成 2 9 年 3 月 3 1 日	2 年 0 ヶ月
会計管理者	谷 内 勇 人	平成 2 9 年 4 月 1 日	現在に至る

16. 歴代事務局長

平成30年4月1日現在

年 代	氏 名	在 職 期 間	在 職 年 数
初 代	須 内 正 道	昭和39年 2月13日 昭和48年 9月 1日	9年 7ヶ月
2 代	西 村 貢	昭和48年 9月 1日 昭和57年 3月31日	8年 7ヶ月
3 代	戸 梶 忠 雄	昭和57年 4月 1日 平成 元年 3月31日	8年 0ヶ月
4 代	西 森 常 晴	平成 元年 4月 1日 平成 6年10月31日	5年 7ヶ月
5 代	織 田 憲 博	平成 6年11月16日 平成20年 3月31日	13年 5ヶ月
6 代	須 内 康 仁	平成20年 4月 1日 平成29年 3月31日	9年 0ヶ月
7 代	橋 本 秀 之	平成29年 4月 1日	現在に至る

17. 歴代消防長

平成30年4月1日現在

年 代	氏 名	在 職 期 間	在 職 年 数
初 代	畠 中 正 幸	昭和48年 1月 1日 昭和48年 8月 1日	7ヶ月
2 代	武 政 浩 太 郎	昭和48年 8月 13日 昭和49年 2月 20日	6ヶ月
3 代	片 岡 音 吉	昭和49年 2月 20日 昭和49年 6月 30日	4ヶ月
4 代	山 本 義 時	昭和49年 7月 1日 昭和56年 3月 31日	7年 8ヶ月
5 代	片 岡 音 吉	昭和56年 4月 1日 昭和58年 3月 31日	2年 0ヶ月
6 代	前 田 政 龍	昭和58年 4月 1日 平成 3年 1月 27日	7年 9ヶ月
7 代	深 瀬 富 夫	平成 3年 1月 28日 平成16年 3月 31日	13年 2ヶ月
8 代	西 森 勇 幸	平成16年 4月 1日 平成20年 3月 31日	4年 0ヶ月
9 代	松 田 貞 雄	平成20年 4月 1日 平成30年 3月 31日	10年 0ヶ月
10 代	岡 林 大 助	平成30年 4月 1日	現在に至る

18. 歴代消防本部次長

平成30年4月1日現在

年 代	氏 名	在 職 期 間	在 職 年 数
初 代	山 本 義 時	昭和48年 4月 1日 昭和50年 3月 31日	2年 0ヶ月
2 代	西 森 秀 喜	昭和50年 4月 1日 昭和56年 3月 31日	6年 0ヶ月
3 代	前 田 政 龍	昭和56年 4月 1日 昭和58年 3月 31日	2年 0ヶ月
4 代	藤 原 武 一	昭和58年 4月 1日 平成 2年 3月 31日	7年 0ヶ月
5 代	深 瀬 富 夫	平成 2年 4月 1日 平成 5年 11月 20日	3年 8ヶ月
6 代	山 中 一 夫	平成 5年 11月 21日 平成19年 3月 31日	13年 4ヶ月
7 代	松 田 貞 雄	平成19年 4月 1日 平成20年 3月 31日	1年 0ヶ月
8 代	前 岡 俊 助	平成20年 4月 1日 平成26年 8月 12日	6年 4ヶ月
9 代	片 岡 裕 貴	平成27年 4月 1日 平成28年 3月 31日	1年 0ヶ月
10 代	岡 林 大 助	平成28年 4月 1日 平成30年 3月 31日	2年 0ヶ月
11 代	西 森 富 士 夫	平成30年 4月 1日	現在に至る

19. 歴代消防署長

平成30年4月1日現在

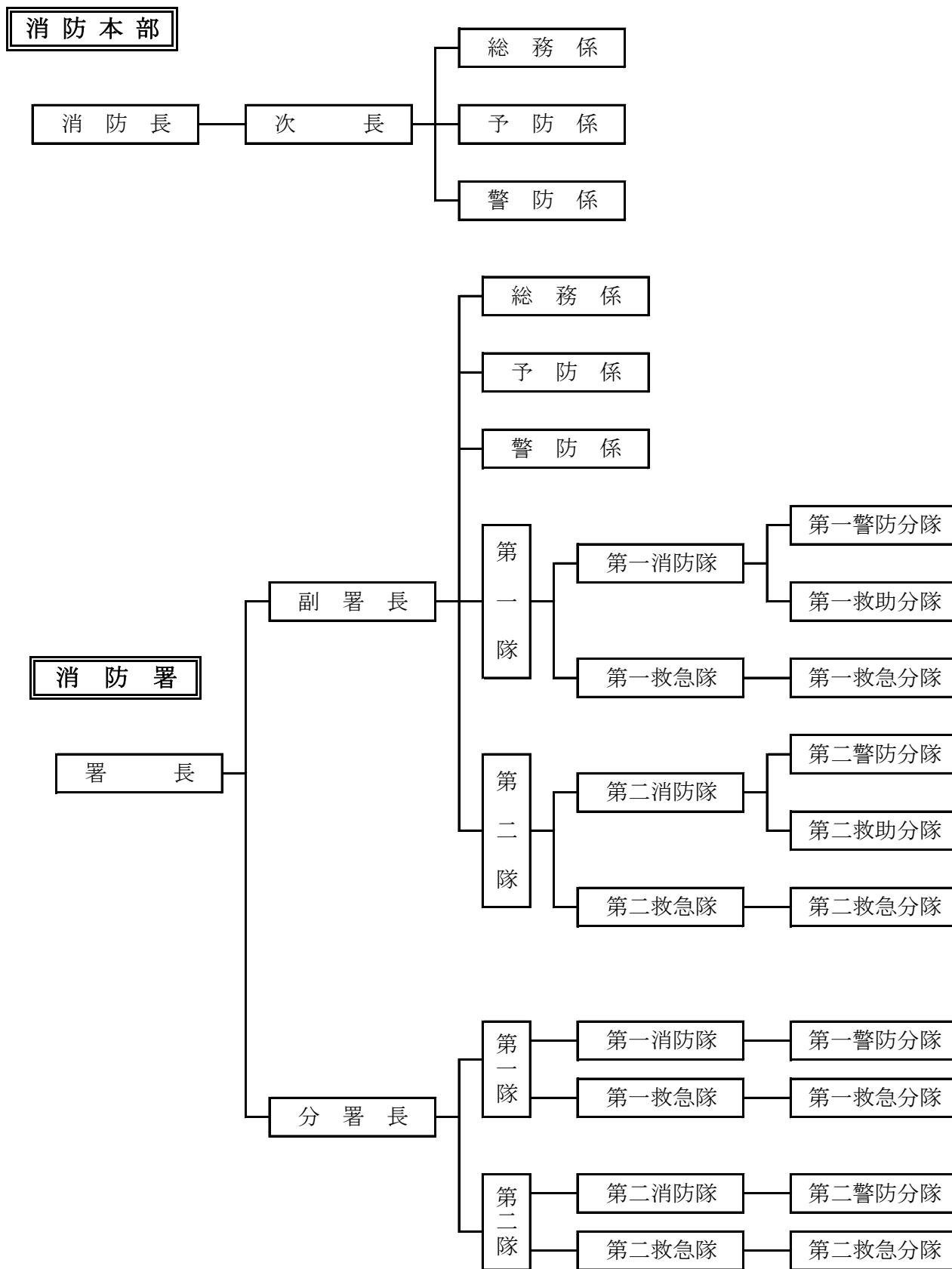
年 代	氏 名	在 職 期 間	在 職 年 数
初 代	山 本 義 時	昭和48年 4月 1日 昭和55年 3月 31日	7年 0ヶ月
2 代	西 森 秀 喜	昭和55年 4月 1日 昭和56年 3月 31日	1年 0ヶ月
3 代	前 田 政 龍	昭和56年 4月 1日 昭和58年 3月 31日	2年 0ヶ月
4 代	藤 原 武 一	昭和58年 4月 1日 平成 2年 3月 31日	7年 0ヶ月
5 代	前 田 政 龍	平成 2年 4月 1日 平成 3年 1月 27日	9ヶ月
6 代	深 瀬 富 夫	平成 3年 4月 1日 平成 4年 8月 31日	1年 5ヶ月
7 代	山 中 一 夫	平成 4年 9月 1日 平成 8年 3月 31日	3年 6ヶ月
8 代	岡 林 俊 司	平成 8年 4月 1日 平成16年 3月 31日	8年 0ヶ月
9 代	前 岡 俊 助	平成16年 4月 1日 平成25年 3月 31日	9年 0ヶ月
10 代	岡 林 大 助	平成25年 4月 1日 平成28年 3月 31日	3年 0ヶ月
11 代	西 森 富 士 夫	平成28年 4月 1日 平成30年 3月 31日	2年 0ヶ月
12 代	徳 弘 賢 一	平成30年 4月 1日	現在に至る

20. 高吾北広域町村事務組合施設の長

平成30年4月1日現在

施 設 名	施 設 長 名	発 令 年 月 日
消 防 本 部	岡 林 大 助	平成30年 4月 1日
衛 生 セ ン タ ー	岡 崎 一 志	平成29年 4月 1日
清掃センター・高吾苑	岡 崎 一 志	平成29年 4月 1日
春 日 荘	西 村 亀 洋	平成27年 4月 1日
五 葉 荘 (特 養)	岡 本 史 子	平成26年 4月 1日
五 葉 荘 (養 護)	岡 本 史 子	平成26年 4月 1日
も み じ 荘	山 尾 利 也	平成27年 4月 1日
あ が わ 荘	片 岡 弘 夫 美	平成23年 7月 1日
湖 水 園	堅 田 文 彦	平成27年 4月 1日

2 1. 消防本部（署）組織図



2 2. 消防事務の分掌

1. 消防本部事務分掌

総務係

- (1) 条例、規則等に関する事。
- (2) 文書の収発に関する事。
- (3) 予算及び決算に関する事。
- (4) 物品の調達、管理に関する事。
- (5) 会計、経理に関する事。
- (6) 補助金、起債等に関する事。
- (7) 財産の取得、管理 及び処分に関する 事。
- (8) 契約に関する事。
- (9) 消防施設等の総合的企画及び整備に関する事。
- (10) 職員の試験及び任免に関する事。
- (11) 職員の配置及び服務規律に関する事。
- (12) 職員の進退、身分 及び賞罰に関する 事。
- (13) 職員の給与及び手当に関する事。
- (14) 職員の研修、福利厚生に関する事。
- (15) 職員の公務災害補償に関する事。
- (16) 会議に関する事。
- (17) 署及び分署の事務連絡に関する事。
- (18) 庁内の取り締りに関する事。
- (19) 渉外に関する事。
- (20) その他財政、人事、庶務に関する事。
- (21) その他他の係に属さない事。

予防係

- (1) 火災予防の対策及び消防広報に関する事。
- (2) 防火管理者に関する事。
- (3) 予防査察及び防火指導に関する事。
- (4) 法令違反者の告発及び強制執行に関する事。
- (5) 山林火入れに関する事。
- (6) 火災原因及び損害の調査に関する事。
- (7) 危険物の許可、認可、届け出及び検査に関する事。
- (8) 少量危険物の指導取り締りに関する事。
- (9) 被災証明に関する事。

- (10) 建築同意事務に関する事。
- (11) 不法建築物の指導取り締りに関する事。
- (12) その他予防に関する事。

警 防 係

- (1) 警防計画に関する事。
- (2) 機械器具の維持管理に関する事。
- (3) 消防水利に関する事。
- (4) 消防用燃料に関する事。
- (5) 消防訓練に関する事。
- (6) 火災及び救急統計に関する事。
- (7) 自衛消防組織の指導訓練に関する事。
- (8) 署及び分署の計画及び調整に関する事。
- (9) 救急、救助業務に関する事。
- (10) 危険箇所の調査に関する事。
- (11) 消防通信施設の運営管理に関する事。
- (12) 消防気象に関する事。
- (13) 警報の発令に関する事。
- (14) 出動指令に関する事。
- (15) その他警防に関する事。

2. 消防署事務分掌

総 務 係

- (1) 署の庶務に関する事。
- (2) 署の人事に関する事。
- (3) 署員の服務、教養、訓練等に関する事。
- (4) 物品の調達、管理に関する事。
- (5) その他署内他係、隊又は分署に属しない事。

予 防 係

- (1) 防火思想の普及宣伝等に関する事。
- (2) 予防査察及び防火指導に関する事。
- (3) 山林火入れに関する事。
- (4) 火災原因及び損害の調査に関する事。
- (5) 危険物の申請書等の受理、発送及び検査に関する事。

- (6) 少量危険物の指導取り締りに関すること。
- (7) 不法建築物の指導取り締りに関すること。
- (8) その他予防に関すること。

警防係及び隊

- (1) 警防計画及び消防防災活動の実施に関すること。
- (2) 機械器具の保管及び点検整備に関すること。
- (3) 消防水利に関すること。
- (4) 消防及び救助、救急訓練に関すること。
- (5) 火災、気象及び救急統計に関すること。
- (6) 自衛消防組織の指導訓練に関すること。
- (7) 人命救助に関すること。
- (8) 救急業務に関すること。
- (9) 気象通報の通信、受信に関すること。
- (10) 出動計画に関すること。
- (11) 火災原因及び損害の調査に関すること。
- (12) その他警防に関すること。

分 署

- (1) 分署の庶務に関すること。
- (2) 物品の調達、管理に関すること。
- (3) 防火思想の普及宣伝に関すること。
- (4) 予防査察及び防火指導に関すること。
- (5) 山林火入れに関すること。
- (6) 少量危険物の指導取り締りに関すること。
- (7) 不法建築物の指導取り締りに関すること。
- (8) 警防計画及び消防防災活動の実施に関すること。
- (9) 機械器具の保管及び点検整備に関すること。
- (10) 消防水利に関すること。
- (11) 消防及び救助、救急訓練に関すること。
- (12) 自衛消防組織の指導訓練に関すること。
- (13) 人命救助、救急業務に関すること。
- (14) 火災原因及び損害の調査に関すること。
- (15) その他警防に関すること。

予 防



1. 防火対象物一覧表

平成30年4月1日現在

項別	区分	防火対象物の別	政 令 区 分		
			防火対象物数 (150㎡以上)	防火管理者 選任義務対 象数	防火管理者 選任届出数
1項	イ	劇場、映画館、演芸場又は観覧場	1	1	1
	ロ	公会堂又は集会場	25	21	9
2項	イ	キャバレー、カフェー、ナイトクラブ類			
	ロ	遊技場又はダンスホール	3	3	3
	ハ	風俗営業店の類			
	ニ	カラオケボックス等			
3項	イ	待合、料理店その他これらに類するもの			
	ロ	飲食店	15	9	5
4項		百貨店、マーケットその他の物品販売業を営む店舗又は展示場	27	22	16
5項	イ	旅館、ホテル又は宿泊所	11	5	5
	ロ	寄宿舍、下宿又は共同住宅	137	4	1
6項	イ	病院、診療所又は助産所	22	11	11
	ロ	老人短期入所施設、重症心身障害児施設等	20	20	20
	ハ	老人デイサービスセンター、児童養護施設	25	19	19
	ニ	幼稚園、特別支援学校	1	1	1
7項		小学校、中学校、高等学校	36	13	13
8項		図書館、博物館、美術館	6	2	2
9項	イ	公衆浴場のうち、蒸気浴場、熱気浴場			
	ロ	イに掲げる公衆浴場以外の公衆浴場			
10項		車両停車場、船舶、航空機の発着場			
11項		神社、寺院、教会	9	2	2
12項	イ	工場又は作業場	142	5	5
	ロ	映画スタジオ又はテレビスタジオ			
13項	イ	自動車車庫又は駐車場	6		
	ロ	飛行機又は回転翼航空機の格納庫			
14項		倉庫	84		
15項		前各号に該当しない事業場	134	16	16
16項	イ	特定の複合用途防火対象物	59	44	42
	ロ	上記以外の複合用途防火対象物	32	2	2
17項		重要文化財、重要美術品			
18項		延長50メートル以上のアーケード			
19項		市町村長の指定する山林			
20項		自治省令で定める舟車			
			795	200	173

※ 2項(ニ)、6項(ロ)は面積関係なしで全て。

2. 点検を要する防火対象物数

平成29年度分

項別	区分	用途区分	点検を要する対象物数	報告済数
1項	イ	劇場、映画館、演芸場又は観覧場	1	1
	ロ	公会堂又は集会場	25	16
2項	イ	キャバレー、カフェー、ナイトクラブ類		
	ロ	遊技場又はダンスホール	3	3
	ハ	風俗営業店の類		
	ニ	カラオケボックス等		
3項	イ	待合、料理店その他これらに類するもの		
	ロ	飲食店	15	1
4項		百貨店、マーケットその他の物品販売業を営む店舗又は展示場	28	15
5項	イ	旅館、ホテル又は宿泊所	10	3
	ロ	寄宿舎、下宿又は共同住宅	116	15
6項	イ	病院、診療所又は助産所	21	10
	ロ	老人短期入所施設、重症心身障害児施設等	21	16
	ハ	老人デイサービスセンター、児童養護施設等	26	16
	ニ	幼稚園、特別支援学校	1	1
7項		小学校、中学校、高等学校	38	19
8項		図書館、博物館、美術館	6	5
9項	イ	公衆浴場のうち、蒸気浴場、熱気浴場		
	ロ	イに掲げる公衆浴場以外の公衆浴場		
10項		車両停車場、船舶、航空機の発着場		
11項		神社、寺院、教会	7	1
12項	イ	工場又は作業場	98	5
	ロ	映画スタジオ又はテレビスタジオ		
13項	イ	自動車車庫又は駐車場	6	2
	ロ	飛行機又は回転翼航空機の格納庫		
14項		倉庫	70	0
15項		前各号に該当しない事業場	79	31
16項	イ	特定の複合用途防火対象物	56	22
	ロ	上記以外の複合用途防火対象物	15	3
17項		重要文化財、重要美術品		
18項		延長50メートル以上のアーケード		
19項		市町村長の指定する山林		
20項		自治省令で定める舟車		
			642	185

3. 危険物施設数

平成30年4月1日現在

施設別 町別	合 計	貯 蔵 所							取 扱 所				
		小 計	屋 内 貯 蔵 所	屋 外 タ ン ク 貯 蔵 所	地 下 タ ン ク 貯 蔵 所	移 動 タ ン ク 貯 蔵 所	屋 内 タ ン ク 貯 蔵 所	屋 外 貯 蔵 所	小 計	給 油 取 扱 所	第 一 種 取 扱 所	第 二 種 取 扱 所	一 般 取 扱 所
佐川町	34	19	3	2	6	8			15	9	1		5
越知町	13	4		2	1	1			9	5	2		2
仁淀川町	38	25	1	4	9	9	2		13	9			4
計	85	48	4	8	16	18	2		37	23	3		11

4. 危険物指定数量別施設数

平成30年4月1日現在

施設別 数量別	合 計	貯 蔵 所							取 扱 所				
		小 計	屋 内 貯 蔵 所	屋 外 タ ン ク 貯 蔵 所	地 下 タ ン ク 貯 蔵 所	移 動 タ ン ク 貯 蔵 所	屋 内 タ ン ク 貯 蔵 所	屋 外 貯 蔵 所	小 計	給 油 取 扱 所	第 一 種 取 扱 所	第 二 種 取 扱 所	一 般 取 扱 所
5倍以下	43	35	2	7	12	13	1		8	2	3		3
5～10倍	6	2			1		1		4				4
10～50倍	17	8		1	2	5			9	6			3
50～100倍	9	1			1				8	7			1
100～150倍	5	1	1						4	4			
150～200倍	3	1	1						2	2			
200～250倍	2								2	2			
250倍以上													
計	85	48	4	8	16	18	2		37	23	3		11

5. 危険物事務処理状況

平成29年度分

区分	施設別 合計	貯 蔵 所							取 扱 所				
		小 計	屋 内 貯 蔵 所	屋 外 タ ン ク 貯 蔵 所	地 下 タ ン ク 貯 蔵 所	移 動 タ ン ク 貯 蔵 所	屋 内 タ ン ク 貯 蔵 所	屋 外 貯 蔵 所	小 計	給 油 取 扱 所	第 一 種 取 扱 所	第 二 種 取 扱 所	一 般 取 扱 所
設 置 許 可	2	2			1	1							
変 更 許 可	8	2	1			1			6	5			1
仮 使 用 承 認	7	1					1		6	5			1
完 成 検 査 (設 置)	2	2			1	1							
完 成 検 査 (変 更)	8	2				1	1		6	5			1
水 圧 ・ 水 張 検 査													
廃 止 届	3								3	1			2
合 計	30	9	1		2	4	2		21	16			5

6. 建築同意事務処理状況

平成29年度分

町別	月 別												
	4	5	6	7	8	9	10	11	12	1	2	3	計
佐川町	3		1			1		2	1		1		9
越知町				2	1								3
仁淀川町						1			1		1		3
計	3		1	2	1	2		2	2		2		15

7. 各種届出書の事務処理件数

平成29年度分

区分	月別	4月	5月	6月	7月	8月	9月	10月	11月	12月	1月	2月	3月	計
道路工事届		38	20	25	24	24	30	37	21	36	43	17	31	346
水道断・減水届														0
煙火打上届				1	12			2	2		2			19
火災とまぎらわしい煙又は火炎を発生するおそれのある行為の届		1	1	1	1		1	1	3	2	11	4	5	31
消防用設備等着工届		2		1			2	2		12	4	8	8	39
ボイラー等設置届				1			1	1						3
少量危険物貯蔵取扱届			1		1	1		2	1					6
催物開催届														0
水素ガスを充てんする気球届														0
発電、変電、蓄電池、急速充電、燃料電池発電設備届					3	1	2	2	1	3	7	2		21
ネオン管灯設備設置届														0
圧縮アセチレンガス等貯蔵取扱届		1						1	3	1				6
計		42	22	29	41	26	36	48	31	54	67	31	44	471

8. 住宅防火診断実施状況 (独居及び高齢者世帯の訪問診断)

町別 年度別	佐川町		越知町		仁淀川町 (仁淀地区)		仁淀川町 (池川地区)		仁淀川町 (吾川地区)		年計
	ヘルパーさんと	10	越知地区	32	森地区	38	池川地区	46	大崎地区	34	
平成4年度			野老山地区	14							42
平成5年度			横島地区	12							14
平成6年度		11	桐見川地区	24							23
平成7年度		12	明治地区	25							36
平成8年度			柴尾地区	30							109
平成9年度		44	越知地区	21							108
平成10年度		33	野老山地区	24							127
平成11年度		28	横島地区	25							137
平成12年度		13	桐見川地区	17							100
平成13年度		22	明治地区	16							108
平成14年度		11	越知地区	11							82
平成15年度		15	野老山地区	23							117
平成16年度		15	横島地区	17							98
平成17年度		17	大桐地区	16							101
平成18年度		23	明治地区	20							90
平成19年度		12	越知地区	27							82
平成20年度		18	野老山地区	28							96
平成21年度		16	横島地区	29							94
平成22年度		18	大桐地区	26							89
平成23年度		12	明治地区	23							80
平成24年度		14	越知地区	44							79
平成25年度		15	野老山地区	21							101
平成26年度		15	横島地区	30							86
平成27年度		11	大桐地区	27							81
平成28年度		12	越知地区	27							69
平成29年度		16	野老山地区	27							54
総計		413	明治地区	609							2,203
					344			381		456	

警 防



1. ポンプ車等種別及び配置状況

平成30年4月1日現在

区分 配置場所	種別	級別	年式型式	車名	ポンプ 製造所	総排気量 cc	購入又は 登録年月日
本 署	普通ポンプ車	A-2	TKG-XZU685M	日野	モリタ	4,000	H27.10.23
	救助工作車	-	PKG-FSR34S2改	いすゞ	-	7,790	H19.12.12
	高規格救急車	-	CBF-TRH226S	トヨタ	-	2,690	H28.10.31
	支援車	軽	EBD-DA17V	スズキ	-	650	H29.9.21
	指令車	普通	DBA-NT31	ニッサン	-	1,990	H21.12.14
	防火広報車	〃	LDF-KDH206V	トヨタ	-	2,980	H26.9.30
	水槽車(3m ³)	B-2	KK-FSR33D4改	いすゞ	ニッキ	8,220	H13.12.14
	予備救急車	-	CBF-TRH226S	トヨタ	-	2,690	H20.12.1
	救急普及啓発 広報車	-	ABG-DVW41	ニッサン	-	4,470	H22.12.2
分 署	普通ポンプ車	A-2	TKG-XZU685M	日野	GMい ちはら	4,000	H25.12.27
	高規格救急車	-	CBF-FPWGE50改	ニッサン	-	3,490	H22.9.28
	支援車	軽	EBD-DA64V	スズキ	-	650	H26.6.24
	防火広報車	普通	KG-VWE25改	ニッサン	-	2,950	H15.2.18
	タンク車 (2.5m ³)	A-2	KK-FSR33G4V	いすゞ	モリタ	8,220	H15.9.24

〈小型ポンプ〉

区分 配置場所	ポンプ名称	級別	配置年月日	性能馬力	備考
本署	トーハツ	C1	H16.12.28	15PS	署ポンプ車に積載
本署	ラビット	C1	H19.12.24	15PS	署救助工作車に積載
分署	トーハツ	C1	H25.12.27	15PS	仁淀川分署ポンプ車に積載

2. 消防器具等一覧表

平成30年4月1日現在

			器 具 別	計	本署	分署				器 具 別	計	本署	分署
消	防	活	二 連 梯 子	3	1	2	救	セーバーライト	24	16	8		
			三 連 梯 子	2	2			カラビナ	73	46	27		
			カギ付き単梯子	2	2			滑 車	14	10	4		
			山林火災用具セット	13	8	5		レスキューハーネス	9	7	2		
			ジェットシューター	19	13	6		ス ト ッ プ	2		2		
			ヘッドライト	49	32	17		チェーンソー	5	3	2		
防	活	動	懐 中 電 灯	8	6	2	助	エアーソー	1	1			
			防 水 電 灯	8	6	2		エンジンカッター	2	2			
			発電機（可搬）	8	4	4		ペダルカッター	2	1	1		
			投光器（携帯用）	2	1	1		油圧式救助ポンプ	2	1	1		
			投 光 器	6	2	4		ス プ レ ッ タ ー	1	1			
			携帯用拡声器	6	4	2		カ ッ タ ー	1	1			
			ス コ ッ プ	31	18	13		コ ン ビ ツ ー ル	2	1	1		
			鍬（ガンヅメ）	22	13	9		油圧ハンドポンプ	1	1			
			掛 矢	3	1	2		ウインドークラッシャー	5	3	2		
			鍬（ツルハシ）	3	3			チ ル ホ ー ル	5	3	2		
			ゲ ン ノ ウ	2	1	1		エアージャッキ(本体)	1	1			
			ナタ・ノコセット	4	4			エアージャッキ	3	3			
動	用	材	エ ガ マ	12	9	3	活	ソフトランディング	1	1			
			ボルトクリッパー	5	3	2		舟 型 タ ン カ	3	2	1		
			ナ タ	2	1	1		ば く 帯	3	2	1		
								ピ タ ゴ ー ル	2	1	1		
								ス イ ベ ル	2	1	1		
								ベルト（V）スリング	10	7	3		
								ユ マ ー ル	2	2			
								万 能 斧	6	4	2		
								ワ イ ヤ ー	14	11	3		
								玉掛け用ワイヤー	6	6			
山	岳	用	プーリープロトラクション	2	2		水	救命胴衣	25	21	4		
			プーリーレスキュー	12	12			救命ボート	1	1			
			プーリーマインダー	6	6			船外機（8PS）	1	1			
			プーリーツイン	2	2			船外機（5PS）	1	1			
			OKスクリュールロック	12	12			救命浮環	8	7	1		
			AMDスクリュールロック	12	12								
			スリングスタノー60cm	8	8								
			スリングスタノー120cm	6	6								
			I D - S	2	2								
			ス ト ッ プ	6	6								
資	機	材	クランプレスキューセクター	4	4		難						
			クランプアッセンションL	1	1								
			クランプアッセンションR	1	1								
			アンカープレートポーS	2	2								
			アンカープレートポーM	2	2								
			アンカープレートポーL	1	1								
			ザイルロープ（50m）	4	4								

平成30年4月1日現在

		器 具 別			計	本署	分署			器 具 別			計	本署	分署
救	急	耐震動血圧計	1		1	隊員	安全帯	13	7	6	保護	防火ヘルメット	20	12	8
		血中酸素飽和度測定器	2	1	1		防火外套	58	35	23					
		異物除去器具	12	8	4		防火ズボン	6	3	3					
		喉頭鏡一式	6	3	3		耐電手袋	10	3	7					
		ショックパンツ	4	2	2		ケプラ手袋	24	19	5					
		自動式人工蘇生器	3	2	1		空気呼吸器	16	10	6					
		滅菌消毒器	1	1			予備ボンベ	22	13	9					
		高度救急処置訓練人形	1	1			高圧ボンベ	6	4	2					
		成人蘇生訓練人形	12	8	4		B型防護服	6	6						
		小児用レサシアン	2	1	1		防護手袋	6	6						
用	器	乳児用レサシアン	2	2		測定器具	風向風速計	1	1		その他				
		吸引器	5	3	2		ガス検知器	1	1						
		監視モニター	3	2	1		北川式ガス検知器	1	1						
		減圧式固定器具	3	2	1										
		バックボード	8	5	3										
		頰椎カラー	16	11	5										
		イモビライザー	9	6	3										
		ファーノケット	2	1	1										
		E M S ミニボード	3	2	1										
		スクープストレッチャー	6	4	2										
器	具	オキシレーター	5	3	2	その他	エアークンプレッサー	2	1	1	の	バッテリー充電器	2	1	1
		布タンカ	5	3	2		ガレージジャッキ	2	1	1					
		バッグマスク	8	4	4		反射ベスト	11	6	5					
		小児用バッグマスク	4	3	1										
		乳幼児用バッグマスク	3	2	1										
		パラパック	3	2	1										
		半自動除細動器	3	2	1										
		全自動除細動器	2	1	1										
		輸液ポンプ	3	2	1										
		ジャクソンリース一式	2	1	1										
具	等	鼓膜体温計	3	2	1	その他					の				
		聴診器	6	5	1										
		ペンライト	3	2	1										
		感染防御ゴーグル	9	6	3										
		検眼ライト	1	1											

3. 高吾北消防本部消防無線局表 (消防署デジタル)

平成30年 4月 1日現在

①CH・消防救急波

②CH・消防救急波

③CH・主運用波

④CH・統制波1

⑤CH・統制波2

⑥CH・統制波3

NO	呼出名称	新設更新年度	出力	局種別	常置場所	CH 周波数							機種
						①	②	③	④	⑤	⑥	⑦	
1	高吾北消防中山	H27. 1	20	基地局	佐川町中山	○	○	○	○	○	○		富士通ゼネラル
2	高吾北消防桜	"	"	"	仁淀川町桜	○	○						"
3	高吾北卓上1	H23. 6	10	陸上移動局	本部(署)	○	○	○	○	○	○		"
4	高吾北可搬1	"	10	"	"	○	○	○	○	○	○		"
5	分署卓上2	"	10	"	分署	○	○	○	○	○	○		"
6	分署可搬2	"	10	"	"	○	○	○	○	○	○		"
7	本部1	"	10	ポンプ車	本部(署)	○	○	○	○	○	○		"
8	本部101	"	5	" 携帯	"	○	○	○	○	○	○		"
9	本部102	"	5	" 携帯	"	○	○	○	○	○	○		"
10	本部103	"	5	" 携帯	"	○	○	○	○	○	○		"
11	本部2	"	10	救助工作車	"	○	○	○	○	○	○		"
12	本部201	"	5	" 携帯	"	○	○	○	○	○	○		"
13	本部202	"	5	" 携帯	"	○	○	○	○	○	○		"
14	本部203	"	5	" 携帯	"	○	○	○	○	○	○		"
15	本部3	"	10	高規格救急車	"	○	○	○	○	○	○		"
16	本部301	"	5	" 携帯	"	○	○	○	○	○	○		"
17	本部4	"	10	指令車	"	○	○	○	○	○	○		"
18	本部401	"	5	" 携帯	"	○	○	○	○	○	○		"
19	本部5	"	10	資機材搬送車	"	○	○	○	○	○	○		"
20	本部501	"	5	" 携帯	"	○	○	○	○	○	○		"
21	本部6	"	10	資機材搬送車	"	○	○	○	○	○	○		"
22	本部601	"	5	" 携帯	"	○	○	○	○	○	○		"
23	本部602	"	5	" 携帯	"	○	○	○	○	○	○		"
24	本部603	"	5	" 携帯	"	○	○	○	○	○	○		"
25	本部7	"	10	救急車(予備)	"	○	○	○	○	○	○		"
26	本部8	"	10	水槽車	"	○	○	○	○	○	○		"
27	本部801	"	5	" 携帯	"	○	○	○	○	○	○		"
28	本部802	"	5	" 携帯	"	○	○	○	○	○	○		"
29	本部803	"	5	" 携帯	"	○	○	○	○	○	○		"
30	本部9	"	10	救急啓発広報車	"	○	○	○	○	○	○		"
31	分署1	"	10	ポンプ車	分署	○	○	○	○	○	○		"
32	分署101	"	5	" 携帯	"	○	○	○	○	○	○		"
33	分署102	"	5	" 携帯	"	○	○	○	○	○	○		"
34	分署3	"	10	高規格救急車	"	○	○	○	○	○	○		"
35	分署301	"	5	" 携帯	"	○	○	○	○	○	○		"
36	分署4	"	10	指令車	"	○	○	○	○	○	○		"
37	分署401	"	5	" 携帯	"	○	○	○	○	○	○		"
38	分署6	"	10	資機材搬送車	"	○	○	○	○	○	○		"
39	分署601	"	5	" 携帯	"	○	○	○	○	○	○		"
40	分署8	"	10	タンク車	"	○	○	○	○	○	○		"
41	分署801	"	5	" 携帯	"	○	○	○	○	○	○		"
42	分署802	"	5	" 携帯	"	○	○	○	○	○	○		"

4. 高吾北消防本部消防無線局表 (消防団デジタル)

平成30年 4月 1日現在

①CH・消防救急波

②CH・消防救急波

③CH・主運用波

④CH・統制波1

⑤CH・統制波2

⑥CH・統制波3

NO	呼出名称	新設更新年度	出力	局種別	常置場所	CH 周波数							機種
						①	②	③	④	⑤	⑥	⑦	
佐川町消防団													
1	佐川可搬1	H23.6	10	可搬型	佐川町役場	○	○	○	○	○	○	○	富士通ゼネラル
2	佐川8	〃	10	軽四箱バン	団本部	○	○	○	○	○	○	○	〃
3	佐川1	〃	10	ポンプ車	佐川分団	○	○	○	○	○	○	○	〃
4	佐川2	〃	10	〃	〃	○	○	○	○	○	○	○	〃
5	佐川3	〃	10	搬送車	〃	○	○	○	○	○	○	○	〃
6	佐川4	〃	10	工作車	〃	○	○	○	○	○	○	○	〃
7	斗賀野1	〃	10	ポンプ車	斗賀野分団	○	○	○	○	○	○	○	〃
8	斗賀野2	〃	10	搬送車	〃	○	○	○	○	○	○	○	〃
9	斗賀野3	〃	10	ポンプ車	〃	○	○	○	○	○	○	○	〃
10	斗賀野4	〃	10	搬送車	〃	○	○	○	○	○	○	○	〃
11	尾川1	〃	10	ポンプ車	尾川分団	○	○	○	○	○	○	○	〃
12	尾川2	〃	10	搬送車	〃	○	○	○	○	○	○	○	〃
13	黒岩1	〃	10	ポンプ車	黒岩分団	○	○	○	○	○	○	○	〃
14	黒岩2	〃	10	搬送車	〃	○	○	○	○	○	○	○	〃
15	加茂1	〃	10	ポンプ車	加茂分団	○	○	○	○	○	○	○	〃
16	加茂2	〃	10	搬送車	〃	○	○	○	○	○	○	○	〃
越知町消防団													
17	越知可搬1	H23.6	10	可搬型	越知町役場	○	○	○	○	○	○	○	富士通ゼネラル
18	越知7	〃	10	役場車両	〃	○	○	○	○	○	○	○	〃
19	越知8	〃	10	軽四箱バン	団本部	○	○	○	○	○	○	○	〃
20	越知1	〃	10	ポンプ車	越知分団	○	○	○	○	○	○	○	〃
21	越知2	〃	10	〃	〃	○	○	○	○	○	○	○	〃
22	越知3	〃	10	搬送車	〃	○	○	○	○	○	○	○	〃
23	越知4	〃	10	〃	〃	○	○	○	○	○	○	○	〃
24	越知5	〃	10	軽搬送車	〃	○	○	○	○	○	○	○	〃
25	越知6	〃	10	ポンプ車	〃	○	○	○	○	○	○	○	〃
26	大桐1	〃	10	搬送車	大桐分団	○	○	○	○	○	○	○	〃
27	大桐2	〃	10	〃	〃	○	○	○	○	○	○	○	〃
28	野老山1	〃	10	〃	野老山分団	○	○	○	○	○	○	○	〃
29	横島1	〃	10	〃	横島分団	○	○	○	○	○	○	○	〃
30	横島2	〃	10	〃	〃	○	○	○	○	○	○	○	〃
31	横島3	〃	10	軽搬送車	〃	○	○	○	○	○	○	○	〃
32	横島4	〃	10	支援車	〃	○	○	○	○	○	○	○	〃
33	明治1	〃	10	搬送車	明治分団	○	○	○	○	○	○	○	〃
34	明治2	〃	10	〃	〃	○	○	○	○	○	○	○	〃
仁淀川町消防団仁淀方面隊													
35	仁淀可搬1	H23.6	10	可搬型	仁淀支所	○	○	○	○	○	○	○	富士通ゼネラル
36	仁淀川7	〃	10	役場車両	〃	○	○	○	○	○	○	○	〃
37	森1	〃	10	ポンプ車	森分団	○	○	○	○	○	○	○	〃
38	森2	〃	10	搬送車	〃	○	○	○	○	○	○	○	〃

NO	呼出名称	新設更新年度	出力	局種別	常置場所	CH 周波数							機種
						①	②	③	④	⑤	⑥	⑦	
39	森3	H23.6	10	搬送車	森分団	○	○	○	○	○	○		富士通ゼネラル
40	森4	〃	10	軽搬送車	〃	○	○	○	○	○	○		〃
41	川渡1	〃	10	搬送車	川渡分団	○	○	○	○	○	○		〃
42	長者1	〃	10	ポンプ車	長者分団	○	○	○	○	○	○		〃
43	長者2	〃	10	搬送車	〃	○	○	○	○	○	○		〃
44	泉川1	〃	10	〃	泉川分団	○	○	○	○	○	○		〃
45	高瀬1	〃	10	〃	秋葉分団	○	○	○	○	○	○		〃
46	沢渡1	〃	10	〃	〃	○	○	○	○	○	○		〃
47	別枝1	〃	10	〃	〃	○	○	○	○	○	○		〃
仁淀川町消防団池川方面隊													
48	池川可搬1	H23.6	10	可搬型	池川支所	○	○	○	○	○	○		富士通ゼネラル
49	仁淀川8	〃	10	役場車両	〃	○	○	○	○	○	○		〃
50	池川1	〃	10	ポンプ車	池川分団	○	○	○	○	○	○		〃
51	池川2	〃	10	搬送車	〃	○	○	○	○	○	○		〃
52	池川3	〃	10	軽搬送車	〃	○	○	○	○	○	○		〃
53	池川4	〃	10	支援車	〃	○	○	○	○	○	○		〃
54	用居1	〃	10	搬送車	用居分団	○	○	○	○	○	○		〃
55	狩山1	〃	10	〃	狩山分団	○	○	○	○	○	○		〃
56	安居1	〃	10	〃	安居分団	○	○	○	○	○	○		〃
仁淀川町消防団吾川方面隊													
57	吾川可搬1	H23.6	10	可搬型	本庁	○	○	○	○	○	○		富士通ゼネラル
58	仁淀川9	〃	10	役場車両	〃	○	○	○	○	○	○		〃
59	仁淀川10	〃	10	〃	〃	○	○	○	○	○	○		〃
60	仁淀川190	H29.2	5	役場携帯	秋葉分団(沢渡)	○	○	○	○	○	○		〃
61	仁淀川191	〃	5	〃	秋葉分団(別枝)	○	○	○	○	○	○		〃
62	仁淀川192	H29.10	5	〃	大崎分団	○	○	○	○	○	○		〃
63	仁淀川193	〃	5	〃	池川分団	○	○	○	○	○	○		〃
64	仁淀川194	〃	5	〃	森分団	○	○	○	○	○	○		〃
65	大崎1	H23.6	10	搬送車	大崎分団	○	○	○	○	○	○		〃
66	大崎2	〃	10	工作車	〃	○	○	○	○	○	○		〃
67	大崎3	〃	10	軽搬送車	〃	○	○	○	○	○	○		〃
68	大崎4	〃	10	搬送車	〃	○	○	○	○	○	○		〃
69	名野川1	〃	10	搬送車	名野川分団	○	○	○	○	○	○		〃
70	名野川2	〃	10	〃	〃	○	○	○	○	○	○		〃
71	名野川3	〃	10	〃	〃	○	○	○	○	○	○		〃
72	寺村1	〃	10	〃	寺村分団	○	○	○	○	○	○		〃
73	寺村2	〃	10	軽搬送車	〃	○	○	○	○	○	○		〃
74	中津1	〃	10	搬送車	中津分団	○	○	○	○	○	○		〃
75	中津2	〃	10	〃	〃	○	○	○	○	○	○		〃
76	中津3	〃	10	〃	〃	○	○	○	○	○	○		〃

高吾北消防本部消防無線局表 (消防団署活系)

平成30年 4月 1日現在

①CH ②CH ③CH (団波)

NO	呼出名称	新設更新年度	出力	局種別	常置場所	CH 周波数							機種
						①	②	③	④	⑤	⑥	⑦	
佐川町消防団													
1	佐川701	H26.12	1	役場携帯	佐川町役場	○	○	○					富士通ゼネラル
2	佐川801	〃	1	団長	団本部	○	○	○					〃
3	佐川901	〃	1	副団長	〃	○	○	○					〃
4	佐川902	〃	1	〃	〃	○	○	○					〃
5	佐川101	〃	1	ポンプ車携帯	佐川分団	○	○	○					〃
6	佐川102	〃	1	〃	〃	○	○	○					〃
7	佐川103	〃	1	〃	〃	○	○	○					〃
8	佐川201	〃	1	ポンプ車携帯	〃	○	○	○					〃
9	佐川202	〃	1	〃	〃	○	○	○					〃
10	佐川203	〃	1	〃	〃	○	○	○					〃
11	佐川301	〃	1	搬送車携帯	〃	○	○	○					〃
12	佐川302	〃	1	〃	〃	○	○	○					〃
13	佐川303	〃	1	〃	〃	○	○	○					〃
14	佐川401	〃	1	工作車携帯	〃	○	○	○					〃
15	佐川402	〃	1	〃	〃	○	○	○					〃
16	斗賀野101	〃	1	ポンプ車携帯	斗賀野分団	○	○	○					〃
17	斗賀野102	〃	1	〃	〃	○	○	○					〃
18	斗賀野103	〃	1	〃	〃	○	○	○					〃
19	斗賀野201	〃	1	搬送車携帯	〃	○	○	○					〃
20	斗賀野202	〃	1	〃	〃	○	○	○					〃
21	斗賀野203	〃	1	〃	〃	○	○	○					〃
22	斗賀野301	〃	1	ポンプ車携帯	〃	○	○	○					〃
23	斗賀野302	〃	1	〃	〃	○	○	○					〃
24	斗賀野303	〃	1	〃	〃	○	○	○					〃
25	斗賀野401	〃	1	搬送車携帯	〃	○	○	○					〃
26	斗賀野402	〃	1	〃	〃	○	○	○					〃
27	斗賀野403	〃	1	〃	〃	○	○	○					〃
28	尾川101	〃	1	ポンプ車携帯	尾川分団	○	○	○					〃
29	尾川102	〃	1	〃	〃	○	○	○					〃
30	尾川103	〃	1	〃	〃	○	○	○					〃
31	尾川201	〃	1	搬送車携帯	〃	○	○	○					〃
32	尾川202	〃	1	〃	〃	○	○	○					〃
33	尾川203	〃	1	〃	〃	○	○	○					〃
34	黒岩101	〃	1	ポンプ車携帯	黒岩分団	○	○	○					〃
35	黒岩102	〃	1	〃	〃	○	○	○					〃
36	黒岩103	〃	1	〃	〃	○	○	○					〃
37	黒岩201	〃	1	搬送車携帯	〃	○	○	○					〃
38	黒岩202	〃	1	〃	〃	○	○	○					〃
39	黒岩203	〃	1	〃	〃	○	○	○					〃
40	加茂101	〃	1	ポンプ車携帯	加茂分団	○	○	○					〃
41	加茂102	〃	1	〃	〃	○	○	○					〃

NO	呼出名称	新設更新年度	出力	局種別	常置場所	CH 周波数							機種	
						①	②	③	④	⑤	⑥	⑦		
42	加茂103	H26.12	1	ポンプ車携帯	加茂分団	○	○	○						富士通ゼネラル
43	加茂201	〃	1	搬送車携帯	〃	○	○	○						〃
44	加茂202	〃	1	〃	〃	○	○	○						〃
45	加茂203	〃	1	〃	〃	○	○	○						〃
越知町消防団														
46	越知701	H26.12	1	役場携帯	越知町役場	○	○	○						富士通ゼネラル
47	越知702	〃	1	〃	〃	○	○	○						〃
48	越知703	〃	1	〃	〃	○	○	○						〃
49	越知801	〃	1	団長	団本部	○	○	○						〃
50	越知901	〃	1	副団長	〃	○	○	○						〃
51	越知902	〃	1	〃	〃	○	○	○						〃
52	越知101	〃	1	ポンプ車携帯	越知分団	○	○	○						〃
53	越知102	〃	1	〃	〃	○	○	○						〃
54	越知103	〃	1	〃	〃	○	○	○						〃
55	越知201	〃	1	ポンプ車携帯	〃	○	○	○						〃
56	越知202	〃	1	〃	〃	○	○	○						〃
57	越知203	〃	1	〃	〃	○	○	○						〃
58	越知301	〃	1	搬送車携帯	〃	○	○	○						〃
59	越知302	〃	1	〃	〃	○	○	○						〃
60	越知303	〃	1	〃	〃	○	○	○						〃
61	越知401	〃	1	搬送車携帯	〃	○	○	○						〃
62	越知402	〃	1	〃	〃	○	○	○						〃
63	越知403	〃	1	〃	〃	○	○	○						〃
64	越知501	〃	1	軽搬送車	〃	○	○	○						〃
65	越知502	〃	1	〃	〃	○	○	○						〃
66	越知503	〃	1	〃	〃	○	○	○						〃
67	越知601	〃	1	ポンプ車携帯	〃	○	○	○						〃
68	越知602	〃	1	〃	〃	○	○	○						〃
69	越知603	〃	1	〃	〃	○	○	○						〃
70	大桐101	〃	1	搬送車携帯	大桐分団	○	○	○						〃
71	大桐102	〃	1	〃	〃	○	○	○						〃
72	大桐103	〃	1	〃	〃	○	○	○						〃
73	大桐201	〃	1	〃	〃	○	○	○						〃
74	大桐202	〃	1	〃	〃	○	○	○						〃
75	大桐203	〃	1	〃	〃	○	○	○						〃
76	野老山101	〃	1	搬送車携帯	野老山分団	○	○	○						〃
77	野老山102	〃	1	〃	〃	○	○	○						〃
78	野老山103	〃	1	〃	〃	○	○	○						〃
79	横島101	〃	1	搬送車携帯	横島分団	○	○	○						〃
80	横島102	〃	1	〃	〃	○	○	○						〃
81	横島103	〃	1	〃	〃	○	○	○						〃
82	横島201	〃	1	軽搬送車携帯	〃	○	○	○						〃
83	横島202	〃	1	〃	〃	○	○	○						〃
84	横島203	〃	1	〃	〃	○	○	○						〃
85	横島301	〃	1	搬送車携帯	〃	○	○	○						〃
86	横島302	〃	1	〃	〃	○	○	○						〃
87	横島303	〃	1	〃	〃	○	○	○						〃

NO	呼出名称	新設更新年度	出力	局種別	常置場所	CH 周波数							機種
						①	②	③	④	⑤	⑥	⑦	
88	横島401	H26.12	1	支援車携帯	横島分団	○	○	○					富士通ゼネラル
89	横島402	〃	1	〃	〃	○	○	○					〃
90	横島403	〃	1	〃	〃	○	○	○					〃
91	明治101	〃	1	搬送車携帯	明治分団	○	○	○					〃
92	明治102	〃	1	〃	〃	○	○	○					〃
93	明治103	〃	1	〃	〃	○	○	○					〃
94	明治201	〃	1	〃	〃	○	○	○					〃
95	明治202	〃	1	〃	〃	○	○	○					〃
96	明治203	〃	1	〃	〃	○	○	○					〃
仁淀川町													
97	仁淀川701	H26.12	1	役場携帯	仁淀川町役場	○	○	○					富士通ゼネラル
98	仁淀川702	〃	1	〃	〃	○	○	○					〃
99	仁淀川703	〃	1	〃	〃	○	○	○					〃
100	仁淀川704	〃	1	〃	〃	○	○	○					〃
101	仁淀川705	〃	1	〃	〃	○	○	○					〃
102	仁淀川706	〃	1	〃	〃	○	○	○					〃
仁淀川町消防団 仁淀方面隊													
103	仁淀川901	H26.12	1	副団長	団本部	○	○	○					富士通ゼネラル
104	森101	〃	1	森分団長	森分団	○	○	○					〃
105	森102	〃	1	ポンプ車携帯	〃	○	○	○					〃
106	森103	〃	1	〃	〃	○	○	○					〃
107	森201	〃	1	搬送車携帯	〃	○	○	○					〃
108	森202	〃	1	〃	〃	○	○	○					〃
109	森203	〃	1	〃	〃	○	○	○					〃
110	森301	〃	1	搬送車携帯	〃	○	○	○					〃
111	森302	〃	1	〃	〃	○	○	○					〃
112	森401	〃	1	軽搬送車携帯	〃	○	○	○					〃
113	森402	〃	1	〃	〃	○	○	○					〃
114	川渡101	〃	1	川渡分団長	川渡分団	○	○	○					〃
115	川渡102	〃	1	搬送車携帯	〃	○	○	○					〃
116	川渡103	〃	1	〃	〃	○	○	○					〃
117	長者101	〃	1	長者分団長	長者分団	○	○	○					〃
118	長者102	〃	1	ポンプ車携帯	〃	○	○	○					〃
119	長者103	〃	1	〃	〃	○	○	○					〃
120	長者201	〃	1	搬送車携帯	〃	○	○	○					〃
121	長者202	〃	1	〃	〃	○	○	○					〃
122	長者203	〃	1	〃	〃	○	○	○					〃
123	泉川101	〃	1	泉川分団長	泉川分団	○	○	○					〃
124	泉川102	〃	1	搬送車携帯	〃	○	○	○					〃
125	泉川103	〃	1	〃	〃	○	○	○					〃
126	高瀬101	〃	1	秋葉副分団長	秋葉分団	○	○	○					〃
127	高瀬102	〃	1	搬送車携帯	〃	○	○	○					〃
128	高瀬103	〃	1	〃	〃	○	○	○					〃
129	沢渡101	〃	1	秋葉副分団長	〃	○	○	○					〃
130	沢渡102	〃	1	搬送車携帯	〃	○	○	○					〃

NO	呼出名称	新設更新年度	出力	局種別	常置場所	CH 周波数							機種	
						①	②	③	④	⑤	⑥	⑦		
131	沢渡103	H26.12	1	搬送車携帯	秋葉分団	○	○	○						富士通ゼネラル
132	別枝101	〃	1	秋葉分団長	〃	○	○	○						〃
133	別枝102	〃	1	搬送車携帯	〃	○	○	○						〃
134	別枝103	〃	1	〃	〃	○	○	○						〃
仁淀川町消防団 池川方面隊														
135	仁淀川903	H26.12	1	副団長	団本部	○	○	○						富士通ゼネラル
136	池川101	〃	1	池川分団長	池川分団	○	○	○						〃
137	池川102	〃	1	ポンプ車携帯	〃	○	○	○						〃
138	池川103	〃	1	〃	〃	○	○	○						〃
139	池川201	〃	1	搬送車携帯	〃	○	○	○						〃
140	池川202	〃	1	〃	〃	○	○	○						〃
141	池川203	〃	1	〃	〃	○	○	○						〃
142	池川301	〃	1	軽搬送車携帯	〃	○	○	○						〃
143	池川302	〃	1	〃	〃	○	○	○						〃
144	池川401	〃	1	支援車	〃	○	○	○						〃
145	池川402	〃	1	〃	〃	○	○	○						〃
146	用居101	〃	1	用居分団長	用居分団	○	○	○						〃
147	用居102	〃	1	搬送車携帯	〃	○	○	○						〃
148	用居103	〃	1	〃	〃	○	○	○						〃
149	狩山101	〃	1	狩山分団長	狩山分団	○	○	○						〃
150	狩山102	〃	1	搬送車携帯	〃	○	○	○						〃
151	狩山103	〃	1	〃	〃	○	○	○						〃
152	安居101	〃	1	安居分団長	安居分団	○	○	○						〃
153	安居102	〃	1	搬送車携帯	〃	○	○	○						〃
154	安居103	〃	1	〃	〃	○	○	○						〃
仁淀川町消防団 吾川方面隊														
155	仁淀川801	H26.12	1	団長	団本部	○	○	○						富士通ゼネラル
156	仁淀川902	〃	1	〃	〃	○	○	○						〃
157	大崎101	〃	1	大崎分団長	大崎分団	○	○	○						〃
158	大崎102	〃	1	搬送車携帯	〃	○	○	○						〃
159	大崎103	〃	1	〃	〃	○	○	○						〃
160	大崎201	〃	1	工作車携帯	〃	○	○	○						〃
161	大崎202	〃	1	〃	〃	○	○	○						〃
162	大崎203	〃	1	〃	〃	○	○	○						〃
163	大崎301	〃	1	軽搬送車携帯	〃	○	○	○						〃
164	大崎302	〃	1	〃	〃	○	○	○						〃
165	大崎401	〃	1	搬送車携帯	〃	○	○	○						〃
166	大崎402	〃	1	〃	〃	○	○	○						〃
167	大崎403	〃	1	〃	〃	○	○	○						〃
168	名野川101	〃	1	名野川分団長	名野川分団	○	○	○						〃
169	名野川102	〃	1	搬送車携帯	〃	○	○	○						〃
170	名野川103	〃	1	〃	〃	○	○	○						〃
171	名野川201	〃	1	搬送車携帯	〃	○	○	○						〃
172	名野川202	〃	1	〃	〃	○	○	○						〃
173	名野川301	〃	1	搬送車携帯	〃	○	○	○						〃
174	名野川302	〃	1	〃	〃	○	○	○						〃
175	名野川303	〃	1	〃	〃	○	○	○						〃
176	寺村101	〃	1	寺村分団長	寺村分団	○	○	○						〃
177	寺村102	〃	1	搬送車携帯	〃	○	○	○						〃
178	寺村103	〃	1	〃	〃	○	○	○						〃

無線通信機器保有数

平成30年4月現在

区 分	デ ジ タ ル			署 活
	10W	5W	局計	1W
高吾北消防署	18	22	40	35
佐川町消防団	15	0	15	45
越知町消防団	16	0	16	51
仁淀川町消防団 (仁 淀)	11	3	14	32
仁淀川町消防団 (池 川)	7	1	8	20
仁淀川町消防団 (吾 川)	12	1	13	35
佐 川 町	1	0	1	1
越 知 町	2	0	2	3
仁淀川町(本庁)	3	0	3	6
仁淀川町(池川)	2	0	2	0
仁淀川町(仁淀)	2	0	2	0
合 計	89	27	116	228

5. 消防相互応援協定の状況

平成30年4月1日現在

消防相互応援協定

* 高知県内広域消防相互応援協定

平成8年2月29日

高知市・室戸市・安芸市・南国市・土佐市・須崎市・中村市・土佐清水市・東洋町・奈半利町・田野町・安田町・北川村・馬路村・芸西村・赤岡町・香我美町・土佐山田町・野市町・夜須町・香北町・吉川村・物部村・本山町・大豊町・鏡村・土佐山村・土佐町・大川村・本川村・伊野町・池川町・春野町・吾川村・吾北村・中土佐町・佐川町・越知町・窪川町・檜原町・大野見村・東津野村・葉山村・仁淀村・日高村・佐賀町・大正町・大方町・大月町・十和村・西土佐村・三原村・高幡消防組合・幡多中央消防組合・幡多西部消防組合・中芸行政組合・山田消防組合・香南消防組合・嶺北広域行政事務組合・仁淀消防組合・高知県・高吾北広域町村事務組合

* 高知県内中央地区消防相互応援協定

昭和63年4月14日

吾川村・池川町・伊野町・越知町・鏡村・香北町・高知市・吾北村・佐川町・須崎市・土佐市・土佐山村・土佐山田町・南国市・仁淀村・春野町・日高村・物部村・高幡消防組合・仁淀消防組合・山田消防組合・高吾北広域町村事務組合

* 西部四国山地消防相互応援協定

平成18年11月16日

西予市・鬼北町・久万高原町・津野町・四万十町・檜原町・中土佐町・仁淀川町・高幡消防組合長・高吾北広域町村事務組合組合長

その他の協定等

* 高吾北広域町村事務組合消防本部並びに上浮穴郡生活環境事務組合消防本部

救急搬送協定

昭和54年2月13日

上浮穴郡生活環境事務組合消防本部・高吾北広域町村事務組合消防本部

現在は、市町村合併により消防本部名及び市町村名が変わっていますが、協定時の名称をそのまま使用しています。

救 急



1. 救急自動車配置状況

消防署
(平成28年11月高規格救急自動車配備)

仁淀川分署
(平成22年9月高規格救急自動車配備)

2. 救急救命士取得状況

(平成30年7月1日現在)

救急救命士 16名

3. 入電～現場到着・入電～病院収容までの平均所要時間

	入電～現場到着	入電～病院収容
平成29年	本署 9.4分	本署 47.5分
	分署 13.8分	分署 61.4分
平成28年	全国 8.5分	全国 39.3分

4. 応急手当普及啓発活動状況(町別普通救命講習受講者数)

年度別	町別 佐川町	越知町	仁淀川町			その他	計
			旧仁淀村	旧池川町	旧吾川村		
平成16年度	223	145	37	23	61	87	576
平成17年度	271	203	48	112	50	153	837
平成18年度	337	295		208		282	1,122
平成19年度	374	255		169		155	953
平成20年度	326	186		134		144	790
平成21年度	268	179		130		83	660
平成22年度	271	180		165		92	708
平成23年度	394	172		109		47	722
平成24年度	242	162		158		41	603
平成25年度	211	127		105		52	495
平成26年度	293	298		102		66	759
平成27年度	225	100		59		59	443
平成28年度	237	125		89		46	497
平成29年度	135	110		132		83	460
計	3,807	2,537		1,891		1,390	9,625

出動統計

救急
捜索

火災
救助



高知県・愛媛県ドクターヘリ相互応援協定による搬送訓練



1. 救急出動概要（町別・事故別件数）

平成29年1月1日～12月31日

区分	事故種別	火災	自然災害	水難	交通事故	労働災害	運動競技	一般負傷	加害	自損行為	急病	その他				合計
												転院搬送	医師搬送	資器材等	その他	
町別	佐川町				33	4	5	108		3	397	144			2	696
	越知町				21	2		40		1	215	134	1		1	415
	仁淀川町				18	4		78		6	296	31	2		2	437
	その他							1								1
合計					72	10	5	227		10	908	309	3		5	1,549

2. 救急出動の町別及び年別推移

平成20年～平成29年

区分	年別	平成	平成	平成	平成	平成	平成	平成	平成	平成	平成	合計
		20年	21年	22年	23年	24年	25年	26年	27年	28年	29年	
町別	佐川町	629	632	654	693	685	647	681	644	674	696	6,635
	越知町	339	330	412	387	440	374	428	435	443	415	4,003
	仁淀川町	384	413	408	412	467	523	473	431	430	437	4,378
	その他	6	4	1	1	1	2		4	2	1	22
合計		1,358	1,379	1,475	1,493	1,593	1,546	1,582	1,514	1,549	1,549	15,038

3. 覚知別・事故別出動件数

平成29年1月1日～12月31日

覚知別	事故種別	火災	自然災害	水難	交通事故	労働災害	運動競技	一般負傷	加害	自損行為	急病	その他				計
												転院搬送	医師搬送	資器材等	その他	
加入→119					11	1		94		3	444	141			2	696
携帯→119					46	6	5	95		6	305	4			1	468
公衆→119																
I P→119					2			7			78	128				215
加入電話					11	1		20		1	58	34			1	126
駆け込み					1	2		9			23					35
自己覚知																
その他					1			2				2	3		1	9
合計					72	10	5	227		10	908	309	3		5	1,549

4. 曜日別・月別・事故別出動件数

平成29年1月1日～12月31日

区分	事故種別	火災	自然災害	水難	交通事故	労働災害	運動競技	一般負傷	加害	自損行為	急病	その他				計
												転院搬送	医師搬送	資器材等	その他	
曜日別	月				8	1		43			139	52				243
	火				9	3		38		2	131	59	1		1	244
	水				5	3		23		1	107	48			1	188
	木				13			23		3	120	43			1	203
	金				14		2	28		1	143	59			1	248
	土				12	3	2	37		1	138	36	1			230
	日				11		1	35		2	130	12	1		1	193
計				72	10	5	227		10	908	309	3		5	1,549	
月別	1月				1	2		26		1	72	28				130
	2月				6			22			69	18				115
	3月				8	1	1	14		2	75	18				119
	4月				13	1		19			75	20				128
	5月				7		1	16		3	68	21	1			117
	6月				2			18			61	23	1		1	106
	7月				10	1		9			99	27			1	147
	8月				8		2	19			78	21			2	130
	9月				3	2	1	22		1	79	35	1			144
	10月				10	2		30		1	61	33			1	138
	11月				2			14		1	71	26				114
	12月				2	1		18		1	100	39				161

5. 町別搬送人員（事故種別・傷病程度別・男女別）

平成29年1月1日～12月31日

町別 事故種別等	佐川町	越知町	仁淀川町	その他	合計
火災					
自然災害					
水難					
交通事故	33	20	15		68
労働災害	4	2	4		10
運動競技	6				6
一般負傷	105	39	73	1	218
加害					
自損行為	1	1	4		6
急病	363	200	273		836
その他	143	132	31		306
合計	655	394	400	1	1,450
死亡	13	7	7		27
重症	157	94	71		322
中症	251	196	198		645
軽症	228	97	118	1	444
その他	6		6		12
男性	338	223	184	1	746
女性	317	171	216		704

6. 年齢別・事故種別搬送人員

平成29年1月1日～12月31日

事故種別 年齢区分		火災	自然災害	水難	交通事故	労働災害	運動競技	一般負傷	加害	自損行為	急病	その他	男女別計	合計
0～9	男				2			5			12		19	29
	女				1			4			5		10	
10～19	男				2		5	3			5	4	19	33
	女							3			8	3	14	
20～29	男				4			2			6		12	31
	女				5						11	3	19	
30～39	男				3	1		5			13	1	23	37
	女				1		1		2	10			14	
40～49	男				6	1		2			18	5	32	54
	女				4			2			13	3	22	
50～59	男				3	1		3		1	30	12	50	71
	女				1			2			14	4	21	
60～69	男				7	5		20		1	66	28	127	191
	女				6			13			34	11	64	
70～79	男				4	1		25		2	81	47	160	285
	女				6			16			86	17	125	
80～89	男				8	1		21			144	69	243	490
	女				3			44			144	56	247	
90～99	男				1			10			35	13	59	216
	女				1			35			93	28	157	
100才以上	男										2		2	13
	女							3			6	2	11	
年齢不明	男													
	女													
合計	男				40	10	5	96		4	412	179	746	1,450
	女				28		1	122		2	424	127	704	

7. 事故種別・現場到着所要時間

平成29年1月1日～12月31日

現場到着時間	事故種別				
	急病	交通事故	一般負傷	その他	計
3分未満	37	4	8	17	66
3分以上 5分未満	97	11	14	80	202
5分以上 10分未満	346	19	77	143	585
10分以上 20分未満	328	27	96	72	523
20分以上	100	11	32	30	173
計	908	72	227	342	1,549

8. 事故種別・収容所要時間別搬送人員

平成29年1月1日～12月31日

収容時間	事故種別					
	急病	交通事故	一般負傷	その他	計	
10分未満		1			1	
	うち管外					
10分以上	45	3	5	4	57	
20分未満				1	1	
	うち管外					
20分以上	128	6	24	24	182	
30分未満		6		1	13	
	うち管外					
30分以上	405	35	95	218	753	
60分未満		199	24	36	464	
	うち管外					
60分以上	247	22	92	80	441	
120分未満		206	19	81	385	
	うち管外					
120分以上		10	2	2	16	
	うち管外	8	2	2	14	
計		836	68	218	328	1,450
	うち管外	419	45	120	293	877

9. 事故別・傷病程度別・男女別搬送人員

平成29年1月1日～12月31日

事故種別	傷病程度 軽 症		中 症		重 症		死 亡		そ の 他		計	
	男	女	男	女	男	女	男	女	男	女	男	女
火 災												
自然災害												
水 難												
交通事故	20	17	11	8	6	3	1		2		40	28
	37		19		9		1		2		68	
労働災害	5		2		3						10	
	5		2		3						10	
運動競技	3	1	2								5	1
	4		2								6	
一般負傷	49	38	29	44	17	36		1	1	3	96	122
	87		73		53		1		4		218	
加 害												
自損行為			1	2			3				4	2
			3				3				6	
急 病	137	148	179	194	83	68	11	11	2	3	412	424
	285		373		151		22		5		836	
そ の 他	15	11	103	70	60	46			1		179	127
	26		173		106				1		306	
男女別計	229	215	327	318	169	153	15	12	6	6	746	704
合 計	444		645		322		27		12		1,450	

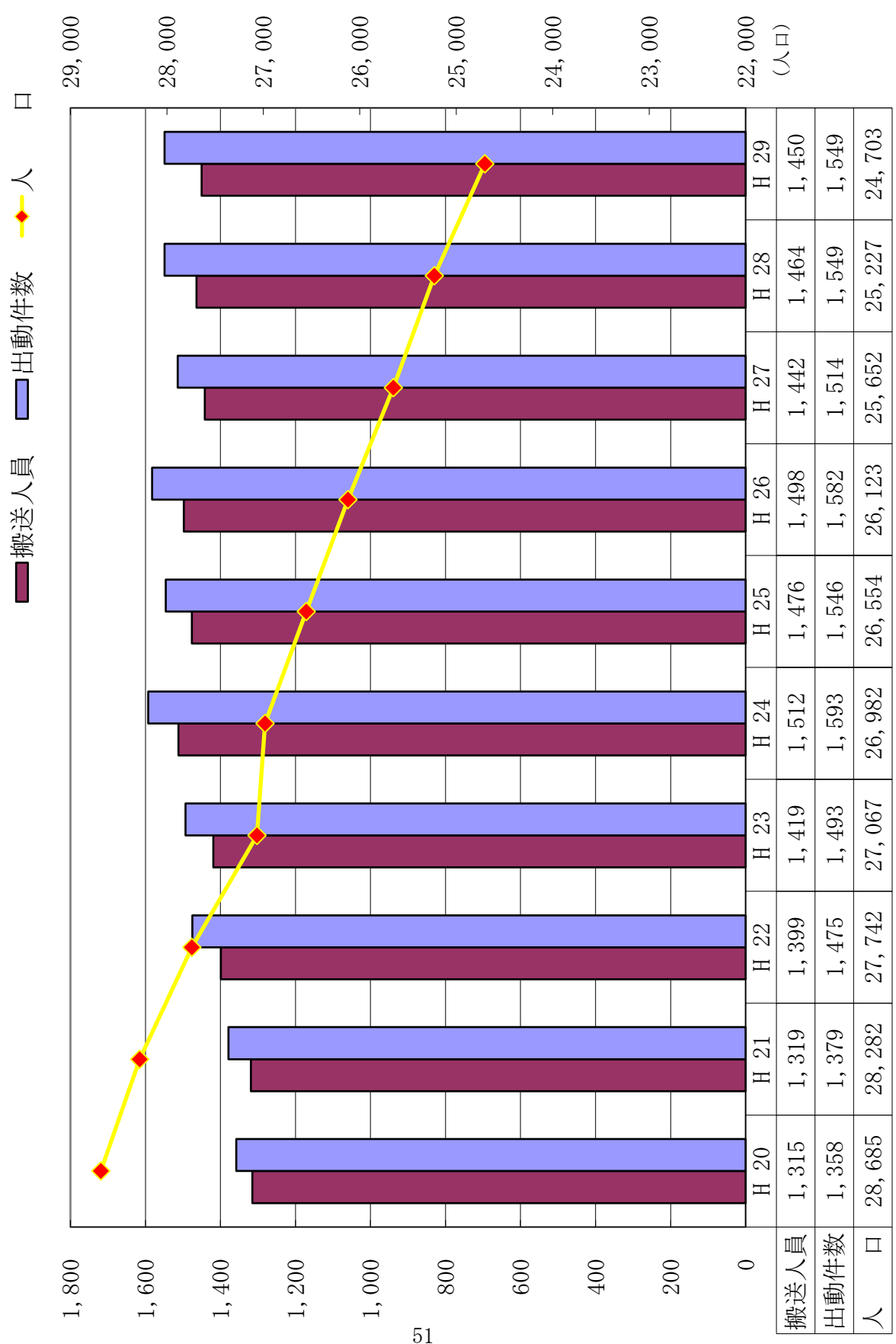
10. 過去10年間救急統計

平成20年～平成29年

区分		年										計
		20	21	22	23	24	25	26	27	28	29	
出動件数		1,358	1,379	1,475	1,493	1,593	1,546	1,582	1,514	1,549	1,549	15,038
取扱件数		1,298	1,313	1,390	1,404	1,508	1,460	1,494	1,437	1,460	1,448	14,212
搬送人員	計	1,315	1,319	1,399	1,419	1,512	1,476	1,498	1,442	1,464	1,450	14,294
	男	644	686	709	726	765	770	717	682	742	746	7,187
	女	671	633	690	693	747	706	781	760	722	704	7,107
事故種別救急件数(取扱)	火災		2	3	3		1	2	1	1		13
	自然災害											
	水難					1	2	3				6
	交通事故	92	74	75	81	70	72	69	52	44	65	694
	労働災害	4	10	9	8	9	10	10	5	7	10	82
	運動競技	5	6	3	5	1	2	5	4	2	5	38
	一般負傷	222	196	228	224	261	232	270	233	247	218	2,331
	加害	3	5		1	1	1		1	2		14
	自損行為	6	10	12	11	6	6	10	7	9	6	83
	急病	682	708	735	803	816	806	816	811	808	835	7,820
その他	284	302	325	268	343	328	309	323	340	309	3,131	
不搬送		60	66	85	89	85	86	88	77	89	101	826
転送		17	18	31	16	18	13	13	19	8	14	167

11. 救急出動状況及び人口の推移

平成20年～平成29年



12. 月別・原因別火災発生状況

平成29年1月1日～12月31日

原因別	月別												計
	1月	2月	3月	4月	5月	6月	7月	8月	9月	10月	11月	12月	
たき火関係			1		2				1	1			5
不明			1	1									2
放火										1			1
タバコ		1											1
漏電			1										1
子供の火遊び				1									1
煙突の火の粉		1											1
													0
													0
													0
計	0	2	3	2	2	0	0	0	1	2	0	0	12

13. 月別・損害別火災状況

平成29年1月1日～12月31日

損害額	月別												計
	1月	2月	3月	4月	5月	6月	7月	8月	9月	10月	11月	12月	
1千円未満		1		1	2					1			5
1千円以上		1											1
5千円以上													0
1万円以上			1						1				2
10万円以上			1							1			2
100万円以上			1	1									2
1,000万円以上													
計	0	2	3	2	2	0	0	0	1	2	0	0	12

14. 火災の概要(町別、月別、年次別火災発生状況)

	火災件数						焼損棟数				り災世帯		
	計	建物	林野	車両	その他	爆発	全焼	半焼	部分焼	ぼや	全損	半損	小損
佐川町	5	3			2		4		1		1		1
越知町	3	2			1		1		2	1	1		1
仁淀川町	4	1	1	1	1		1			1			
計	12	6	1	1	4		6		3	2	2		2
1月	0												
2月	2	1			1				1				1
3月	3	3					2		1	1	1		1
4月	2	1	1				1		1	1	1		
5月	2				2								
6月	0												
7月	0												
8月	0												
9月	1	1											
10月	2			1	1		3						
11月	0												
12月	0												

平成19年	22	13			9		13	1	5	2	7	1	6
平成20年	14	5	2	1	6		4	1	1	2	1		2
平成21年	10	7	1		2		4	1	3	3	3		5
平成22年	13	7			6			3	4	3	1	2	2
平成23年	15	3	5		6	1	4				2		
平成24年	14	5	1	3	5		3	2	2	1	1	1	3
平成25年	15	5	2	2	6		5		2	1	4		1
平成26年	11	7	2	1	1		10	1	1	2	5		2
平成27年	17	11		1	5		6		5	3	3		9
平成28年	14	9		2	3		4	1	2	5	3		4

平成29年1月1日～12月31日

り 災 人 員	死傷者		焼損面積		損 害 額 (千円)					
	死 者	負 傷 者	建 物 (㎡)	林 野 (a)	計	建 物	林 野	車 両	そ の 他	爆 発
2			73		2,426	2,426				
6			143		9,481	9,481				
			26		265	19		246		
8			242		12,172	11,926		246		
3					1	1				
2			77		2,363	2,363				
3			143		9,480	9,480				
			22		82	82				
					246			246		

24	3	5	956		54,484	54,481			3	
5	1		164	22	2,693	2,571	51	51	20	
13	2	2	492	34	27,955	27,254	700		1	
14	1	2	274		28,417	28,350			67	
3	1	4	489	56	8,440	7,777	663			
14			827	0.1	64,637	64,394		243		
12	3		503	3.5	13,937	13,701	100	136		
14	3	1	614	3	21,979	21,881		98		
26	3	1	442		6,960	6,637		320	3	
16	1	1	660		31,752	30,770		982		

15. 月別・用途別火災状況

平成29年1月1日～12月31日

月別 用途別	1月	2月	3月	4月	5月	6月	7月	8月	9月	10月	11月	12月	計
住宅（一般）		1	2	1									4
田 畑		1			2				1	1			5
私 有 林				1									1
倉 庫			1										1
車 両										1			1
計		2	3	2	2				1	2			12

16. 曜日別・時間別火災発生状況

平成29年1月1日～12月31日

曜日 時間	日	月	火	水	木	金	土	計
0 ～ 1								
1 ～ 2								
2 ～ 3								
3 ～ 4								
4 ～ 5								
5 ～ 6								
6 ～ 7								
7 ～ 8								
8 ～ 9								
9 ～ 10								
10 ～ 11		1						1
11 ～ 12							1	1
12 ～ 13			1	1				2
13 ～ 14						1	1	2
14 ～ 15				3			1	4
15 ～ 16								
16 ～ 17								
17 ～ 18								
18 ～ 19								
19 ～ 20				1				1
20 ～ 21								
21 ～ 22							1	1
22 ～ 23								
23 ～ 24								
不 明								
計	0	1	1	5	0	1	4	12

17. 月別火災覚知状況

平成29年1月1日～12月31日

種別	月別												計
	1月	2月	3月	4月	5月	6月	7月	8月	9月	10月	11月	12月	
119			1	1					1	1			4
加入電話													
携帯119		2	2	1	2					1			8
駆け込み													
無線													
事後聞知													
その他													
計	0	2	3	2	2	0	0	0	1	2	0	0	12

18. 主なる火災

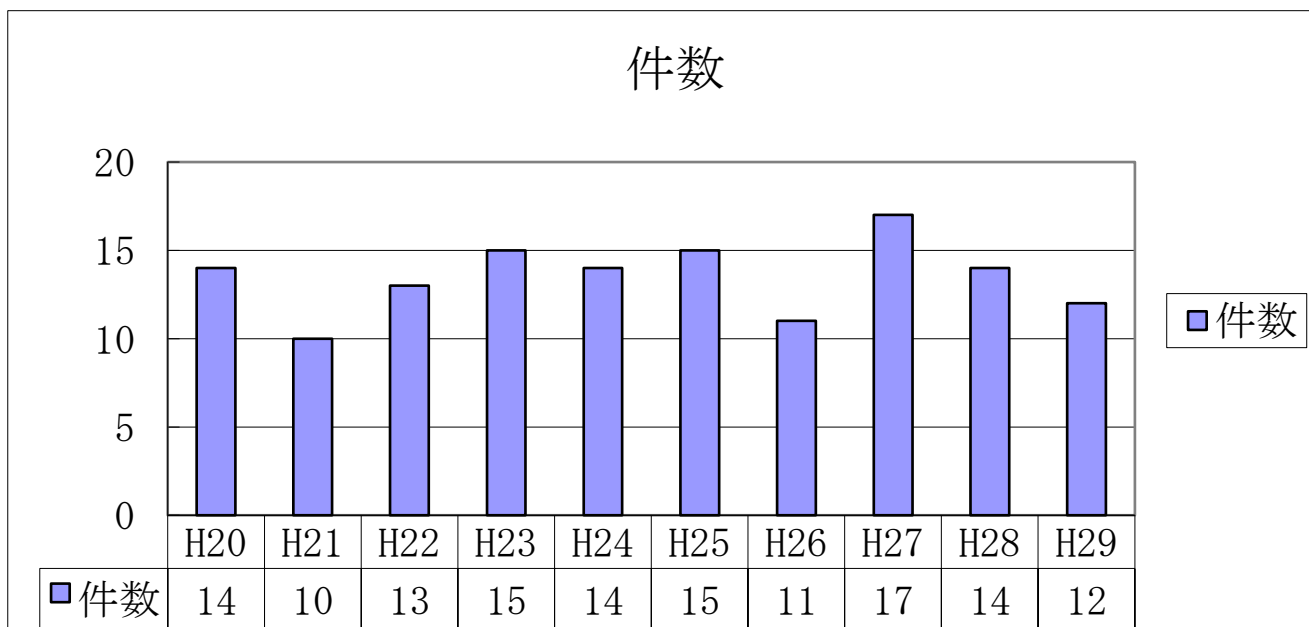
平成29年1月1日～12月31日

月 日	出火場所		覚知別	焼 損 面 積	損害額 (千円)	死傷者		出 火 原 因
	所在地	業態別				死者	負傷者	
3月1日 14:50	佐川町 桂	住宅	119	47	2,104	0	0	不 明
4月26日 14:30	越知町 山室	住宅	119	床 143 表 4	9,480	0	0	不 明
10月25日 19:15	仁淀川町 川渡	乗用車	119		246	0	0	放 火

19. 火災出動件数の推移

平成20年～平成29年

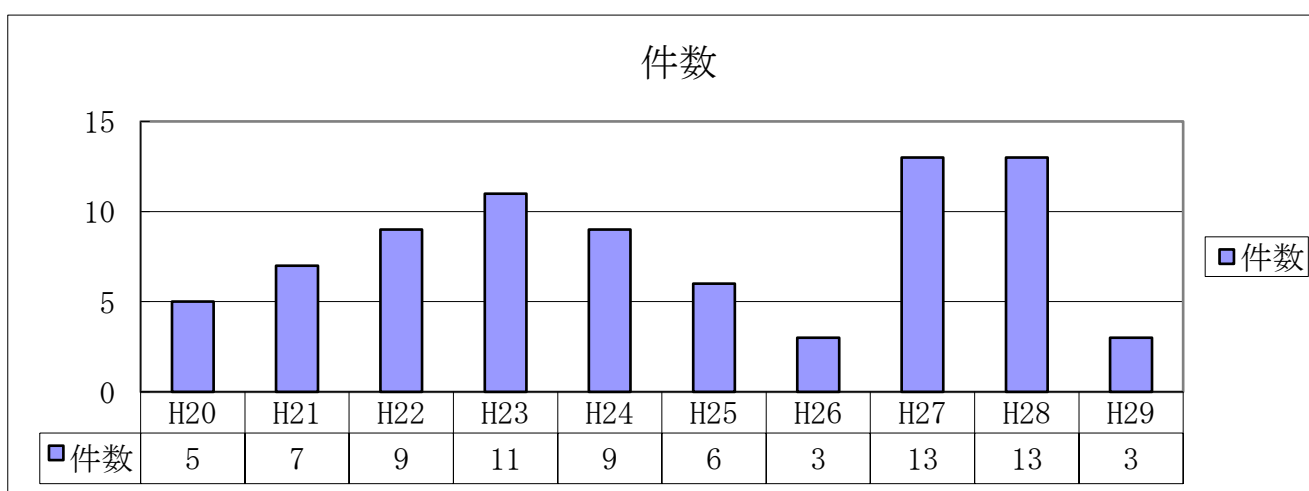
	H20	H21	H22	H23	H24	H25	H26	H27	H28	H29
件数	14	10	13	15	14	15	11	17	14	12



20. 捜索出動件数の推移

平成20年～平成29年

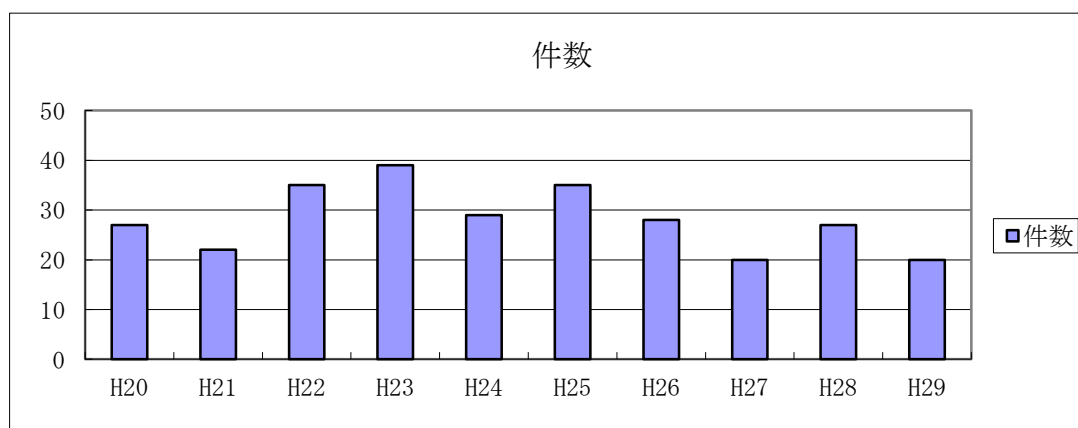
	H20	H21	H22	H23	H24	H25	H26	H27	H28	H29
件数	5	7	9	11	9	6	3	13	13	3



2 1. 救助出動件数の推移

平成20年～平成29年

	H20	H21	H22	H23	H24	H25	H26	H27	H28	H29
件数	27	22	35	39	29	35	28	20	27	20



2 2. 過去10年間の救助出動の概要（町別・事故別）

平成20年1月1日～平成29年12月31日

町別 事故別	佐川町		越知町		仁淀川町		管外		合計	
	出動	活動	出動	活動	出動	活動	出動	活動	出動	活動
労働災害	5	2	1	1	8	5			14	8
火災										
交通事故	82	35	47	15	40	15	1		170	65
自損行為			1	1	1				2	1
水難	1		8	8	3	2			12	10
一般負傷	16	8	14	10	38	25			68	43
航空機										
その他	4	1	7	5	4	3	1	1	16	10
合計	108	46	78	40	94	50	2	1	282	137

2 3. 平成29年の救助出動の概要（町別・事故別）

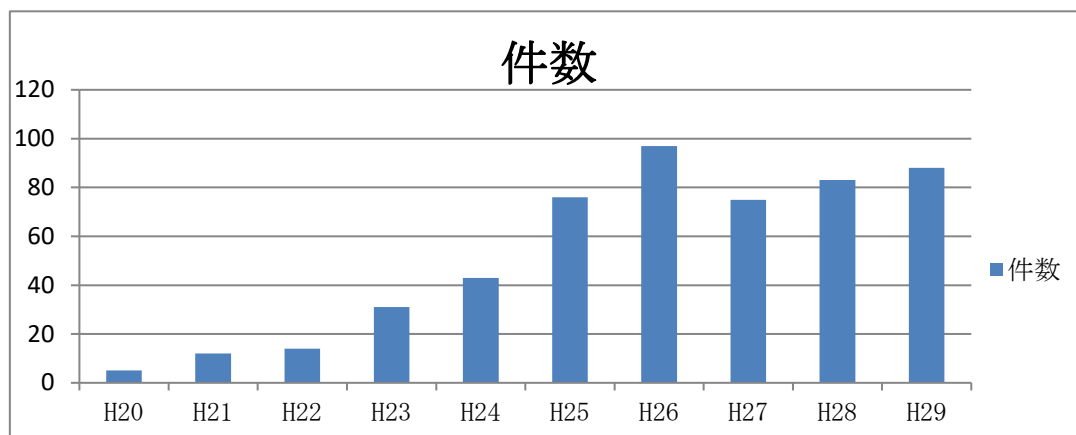
1月1日～12月31日

町別 事故別	佐川町		越知町		仁淀川町		管外		合計	
	出動	活動	出動	活動	出動	活動	出動	活動	出動	活動
労働災害										
火災										
交通事故	5	1	8	3	2	1			15	5
自損行為										
水難										
一般負傷			1	1	3	3			4	4
航空機										
その他	1	1							1	1
合計	6	2	9	4	5	4			20	10

24. 防災ヘリ・ドクターヘリ要請件数の推移

平成20年～平成29年

	H20	H21	H22	H23	H24	H25	H26	H27	H28	H29
件数	5	12	14	31	43	76	97	75	83	88



- ※ 平成8年4月22日より防災ヘリ運航開始
- ※ 平成23年3月16日よりドクターヘリ運航開始

25. 平成29年の防災ヘリ・ドクターヘリ出動要請統計

1月1日～12月31日

町別 事故別	佐川町		越知町		仁淀川町		計		合計
	出動	中止	出動	中止	出動	中止	出動	中止	要請件数
救急	22	5	18	3	32	2	72	10	82
火災	0	0	0	0	0	0	0	0	0
救助	2	0	1	0	3	0	6	0	6
捜索	0	0	0	0	0	0	0	0	0
合計	24	5	19	3	35	2	78	10	88

- ※ 中止欄は日没・天候不良、出動中、要請したものの必要がなくなり断ったもの等

26. 管内ヘリ臨時離着陸場登録地

平成29年7月1日現在 33箇所

佐川町	5	尾川、佐川サッカー場、斗賀野あおぞら公園、黒岩、さかわ
越知町	8	宮の前公園、おち、桑藪、日ノ浦、野老山、桐見川、谷ノ内横畠(清水)
仁淀川町	20	大渡ダム、葛原、観光センター、坪井(緑の広場)、狩山二ノ滝、吾川スカイパーク、鳥形山山元事務所、鳥形山生産一課事務所、長者、安居、津江、大野、寺村加枝、相ノ谷、遅越、用居、久喜、大植

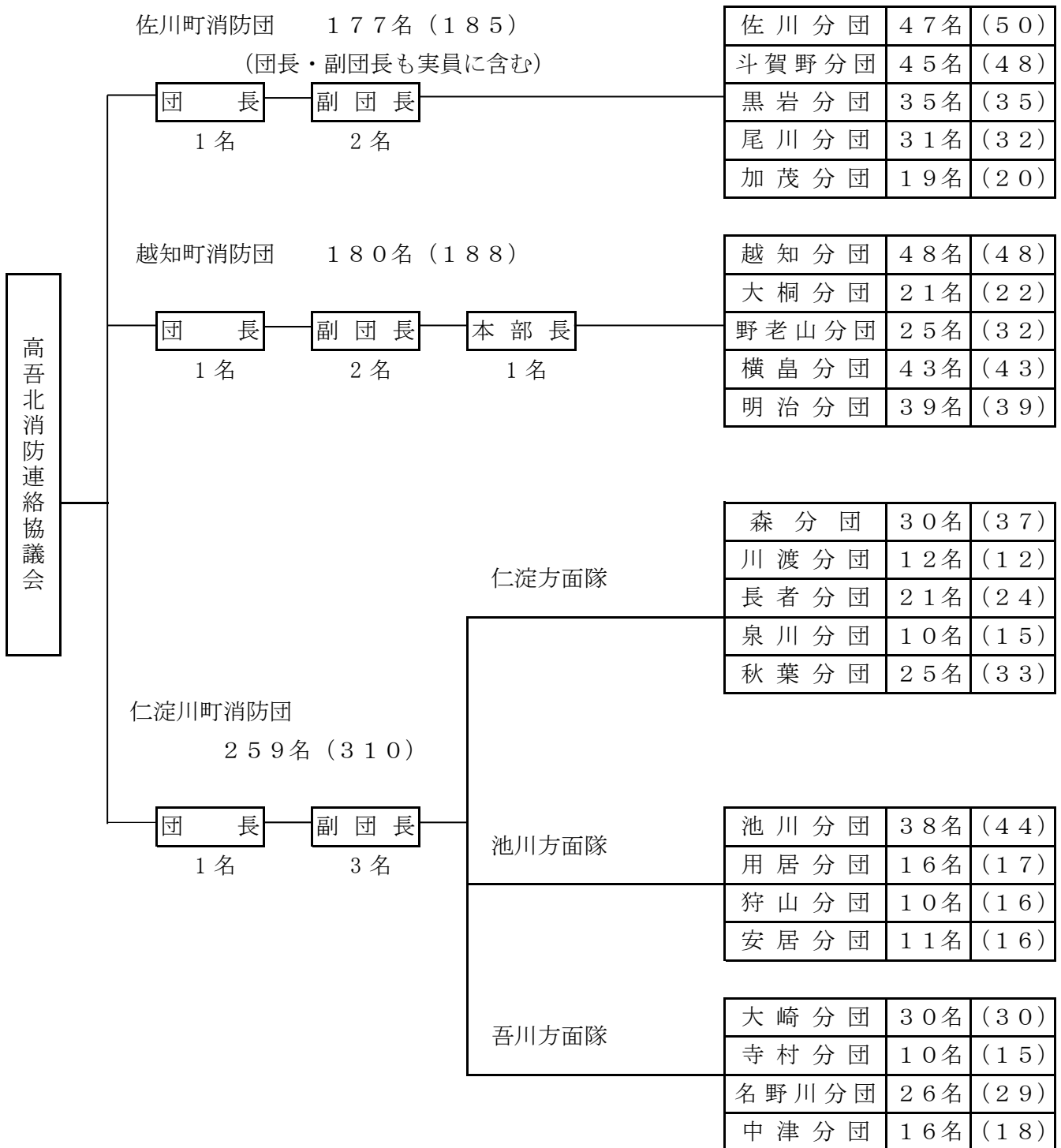
消防団



1. 高吾北消防本部管内消防団の状況

平成30年4月1日

()内は定員



2. 消防団幹部名簿

佐川町消防団 平成30年4月1日現在

階 級	氏 名
団 長	岡 村 統 正
副 団 長	西 田 裕
副 団 長	田 村 重 富
佐 川 (分団長)	斎 藤 郁 夫
斗賀野 (分団長)	藤 本 康 兒
黒 岩 (分団長)	横 畠 享
尾 川 (分団長)	高 橋 寛
加 茂 (分団長)	藤 本 雅 生

越知町消防団 平成30年4月1日現在

階 級	氏 名
団 長	松 井 邦 夫
副 団 長	山 本 明
副 団 長	横 山 惠 三
本 部 長	山 中 一 夫
越 知 (分団長)	西 森 文 昭
大 桐 (分団長)	古 味 健 二
野老山 (分団長)	藤 原 隆 英
横 畠 (分団長)	橋 詰 眞 二
明 治 (分団長)	山 橋 正 男

仁淀川町消防団 平成30年4月1日現在

階 級	氏 名
団 長	片 岡 憲 夫
副 団 長	川 村 勝 宏
副 団 長	西 森 儀 幸
副 団 長	西 森 量 男

仁淀川町 (仁淀方面隊)

階 級	氏 名
森 (分団長)	齋 藤 新 一
川 渡 (分団長)	掛 水 一 晴
長 者 (分団長)	大 野 誠
泉 川 (分団長)	大 野 正 富
秋 葉 (分団長)	中 田 惠 一

仁淀川町 (池川方面隊)

階 級	氏 名
池 川 (分団長)	堀 本 修 正
用 居 (分団長)	西 森 一 忠
狩 山 (分団長)	久 保 田 幸 里
安 居 (分団長)	山 中 政 秋

仁淀川町 (吾川方面隊)

階 級	氏 名
大 崎 (分団長)	大 原 哲 夫
寺 村 (分団長)	片 岡 良 孝
名野川 (分団長)	片 岡 和 隆
中 津 (分団長)	藤 野 孝 好

3. 町別消防団員数

() 内は女性消防団員

平成30年4月1日現在

区分 町別	定 員	実 員	団 長	副団長	分団長	副分団長	部 長	班 長	団 員
佐川町消防団	185	177(3)	1	2	5	5	13	28	123(3)
越知町消防団	188	180(11)	1	2	5	5	14	31(2)	122(9)
仁淀川町消防団	310	259(2)	1	3	13	13	21	36	172(2)
合 計	683	616(16)	3	7	23	23	48	95(2)	417(14)

4. 町別・分団別人員状況

佐川町消防団

() 内は女性消防団員

平成30年4月1日現在

区分 分団名等	定員	実員	団長	副団長	分団長	副分団長	部長	班長	団員
本部									
佐川分団	50	47(2)			1	1	4	9	32(2)
斗賀野分団	48	45(1)		1	1	1	3	8	31(1)
黒岩分団	35	35		1	1	1	2	5	25
尾川分団	32	31	1		1	1	2	3	23
加茂分団	20	19			1	1	2	3	12
計	185	177(3)	1	2	5	5	13	28	123(3)

越知町消防団

() 内は女性消防団員

平成30年4月1日現在

区分 分団名等	定員	実員	団長	副団長	分団長	副分団長	部長	班長	団員
本部	4	4	1	2			1		
越知分団	48	48(2)			1	1	4	9(1)	33(1)
大桐分団	22	21(3)			1	1	1	5	13(3)
野老山分団	32	25(3)			1	1	2	5(1)	16(2)
横島分団	43	43(1)			1	1	2	7	32(1)
明治分団	39	39(2)			1	1	4	5	28(2)
計	188	180(11)	1	2	5	5	14	31(2)	122(9)

仁淀川町消防団

() 内は女性消防団員

平成30年4月1日現在

区分 分団名等	定員	実員	団長	副団長	分団長	副分団長	部長	班長	団員
本部	4	4	1	3					
森分団	37	30(1)			1	1	4	4	20(1)
川渡分団	12	12			1	1	1	1	8
長者分団	24	21			1	1	2	2	15
泉川分団	15	10			1	1	1	1	6
秋葉分団	33	25			1	1	3	3	17
池川分団	44	38			1	1	2	6	28
用居分団	17	16			1	1	1	2	11
狩山分団	16	10			1	1	1	2	5
安居分団	16	11			1	1	1	2	6
大崎分団	30	30			1	1	2	4	22
寺村分団	15	10(1)			1	1	1	2	5(1)
名野川分団	29	26			1	1	1	4	19
中津分団	18	16			1	1	1	3	10
計	310	259(2)	1	3	13	13	21	36	172(2)

5. 年令別消防団員数

平成30年4月1日現在

町別	年 齡											平均年令
	18才 ～ 20才	21才 ～ 25才	26才 ～ 30才	31才 ～ 35才	36才 ～ 40才	41才 ～ 45才	46才 ～ 50才	51才 ～ 56才	57才以上			
佐川町		1	7	13	25	36	24	28	43			48.1
越知町		2	14	13	8	28	25	19	71			51.11
仁淀川町		6	18	15	36	44	36	34	70			46.54
計	0	9	39	41	69	108	85	81	184			48.32

6. 在職年数別消防団員数

平成30年4月1日現在

町別	年 数	人 員	在 職 年 数							30年以上
			5年未満	5年以上 10年未満	10年以上 15年未満	15年以上 20年未満	20年以上 25年未満	25年以上 30年未満	30年以上	
佐川町		177	31	25	20	31	32	18	20	
越知町		180	34	35	30	20	19	17	25	
仁淀川町		259	44	32	41	35	39	31	37	
計		616	109	92	91	86	90	66	82	

7. 消防団員の退職・新任状況

退職団員

平成30年4月1日現在

区分 町別	計	自己都合			事由			由			在職年数		
		傷病			死亡			整理統合	その他	5年未満	5年以上 20年未満	20年以上 30年未満	30年以上
		小計	公務	その他	小計	公務	その他						
佐川町	8								1	1		6	
越知町	4									3		1	
仁淀川町	13								1	6	1	5	
計	25								2	10	1	12	

新任団員

平成30年4月1日現在

年齢別 町別	18才 ～	20才	21才 ～	25才	26才 ～	30才	31才 ～	35才	36才 ～	40才	41才 ～	45才	46才 ～	50才	51才以上	計
	佐川町					1	1	3	2	2	2					
越知町			1		1				1							3
仁淀川町			2					1	1							3
計			3		2	2	3	3	4	2						14

8. 管内自主防災組織

佐川町 組織率 95.4%

平成30年8月1日 現在

No.	設置年	組 織 名
1	17	囃 田 自 主 防 災 会
2	18	松 崎 自 主 防 災 組 織
3	18	鉢ヶ森 自 主 防 災 会
4	18	埴 生 ノ 川 自 主 防 災 会
5	18	古 畑 自 主 防 災 会
6	18	堂 野々 地 区 自 主 防 災 会
7	19	柳 瀬 自 主 防 災 組 織
8	19	紫 園 自 主 防 災 組 織
9	19	岡 崎 自 主 防 災 組 織
10	19	富 士 見 町 自 主 防 災 組 織
11	19	中 村 自 主 防 災 組 織
12	19	高 平 地 区 自 主 防 災 会
13	19	山 田 地 区 自 主 防 災 会
14	19	松 ノ 木 地 区 自 主 防 災 会
15	19	瑞 応 自 主 防 災 会
16	19	平 野 自 主 防 災 会
17	19	中 谷 自 主 防 災 会
18	19	南 谷 楠 谷 自 主 防 災 会
19	19	古 用 地 自 主 防 災 会
20	19	野 添 部 落 自 主 防 災 組 織
21	19	薄 木 部 落 自 主 防 災 組 織
22	19	大 平 自 主 防 災 組 織
23	20	中 本 町 自 主 防 災 組 織
24	20	九 反 田 地 区 自 主 防 災 会
25	20	三野部落自主防災組織 第1グループ
26	20	三野部落自主防災組織 第2グループ
27	20	三野部落自主防災組織 第3グループ
28	20	三野部落自主防災組織 第4グループ
29	20	4 区 ・ 6 区 自 主 防 災 組 織
30	20	東 元 町 自 主 防 災 会
31	20	岩 井 口 自 主 防 災 会
32	20	入 寺 山 自 主 防 災 組 織
33	20	下 郷 自 主 防 災 組 織
34	20	峰 自 主 防 災 会

No.	設置年	組 織 名
35	21	白 倉 自 主 防 災 会
36	21	芝 の 坊 自 主 防 災 組 織
37	21	砂 止 自 主 防 災 会
38	21	上 川 内 ヶ 谷 自 主 防 災 組 織
39	21	春 日 地 区 自 主 防 災 会
40	21	青 去 自 主 防 災 会
41	21	中 組 自 主 防 災 会
42	21	荷 稻 自 主 防 災 組 織 第 1 グ ル ー プ
43	21	荷 稻 自 主 防 災 組 織 第 2 グ ル ー プ
44	21	九 区 ・ 西 町 ・ 上 町 ・ 八 区 連 合 自 主 防 災 組 織
45	21	虎 杖 野 自 主 防 災 組 織
46	21	竹 ノ 倉 自 主 防 災 組 織
47	21	本 村 東 自 主 防 災 組 織
48	21	本 村 西 自 主 防 災 組 織
49	21	弘 岡 自 主 防 災 組 織
50	21	長 竹 自 主 防 災 組 織
51	22	山 崎 、 鉢 ヶ 森 西 自 主 防 災 会
52	22	二 ノ 部 自 主 防 災 会
53	22	伏 尾 団 地 自 主 防 災 組 織
54	22	川 内 ヶ 谷 下 自 主 防 災 組 織
55	22	大 田 川 自 主 防 災 組 織
56	22	上 黒 原 自 主 防 災 会
57	22	上 郷 5 ・ 6 班 地 区 自 主 防 災 組 織
58	23	寺 野 自 主 防 災 会
59	23	原 自 主 防 災 組 織
60	23	二 ッ 野 自 主 防 災 組 織
61	23	上 郷 3 ・ 4 班 地 区 自 主 防 災 組 織
62	23	東 下 美 都 岐 自 主 防 災 組 織
63	23	角 口 ・ 狩 場 自 主 防 災 組 織
64	23	上 美 都 岐 自 主 防 災 会
65	23	横 山 自 主 防 災 組 織
66	24	駅 前 丁 自 主 防 災 組 織
67	24	塚 谷 自 主 防 災 組 織
68	24	鳥 の 巣 自 主 防 災 組 織 第 1 グ ル ー プ

仁淀川町
池川地区

組織率 97.9%

平成30年6月1日 現在

吾川地区

No.	設置年	組 織 名	No.	設置年	組 織 名
1	11	ハイッ清流団地防災会	33	18	森山地区自主防災組織
2	12	第1区防災会	34	19	久喜地区自主防災組織
3	13	用居地区防災会	35	20	大崎地区自主防災組織
4	13	安居地区防災会	36	20	寺村地区自主防災組織
5	13	日浦地区防災会	37	20	北川地区自主防災組織
6	20	大野・百川内地区自主防災組織	38	20	下北川地区自主防災組織
7	20	檜山地区自主防災組織	39	21	岩戸地区自主防災組織
8	21	大西地区自主防災組織	40	21	蕨谷地区自主防災組織
9	21	椿山地区自主防災組織	41	21	加枝地区自主防災組織
10	21	上町自主防災組織	42	21	桜地区自主防災組織
11	21	上土居地区自主防災組織	43	21	名野川地区自主防災組織
12	21	舟形地区自主防災組織	44	22	正の石地区自主防災組織
13	21	岩柄地区自主防災組織	45	22	崎ノ山地区自主防災組織
14	23	瓜生野・折尾・桧谷地区自主防災組織	46	22	上名野川地区自主防災組織
15	23	相ノ谷地区自主防災組織	47	22	二ノ滝地区自主防災組織
16	23	大屋地区自主防災組織	48	22	下名野川地区自主防災組織
17	23	見ノ越地区自主防災組織	49	22	津江地区自主防災組織
18	23	竹ノ谷地区自主防災組織	50	23	橘谷地区自主防災組織
19	23	大平地区自主防災組織	51	23	上久喜地区自主防災組織
20	23	楮原地区自主防災組織	52	23	田村地区自主防災組織
21	23	下土居地区自主防災組織	53	23	宗津地区自主防災組織
22	24	坂本地区自主防災組織	54	23	長屋地区自主防災組織
23	24	岩丸地区自主防災組織	55	23	鹿森地区自主防災組織
24	24	川内谷地区自主防災会	56	23	藤ノ野地区自主防災組織
25	24	余能地区自主防災会	57	24	川口地区自主防災組織
26	24	白髪・寄合・ツボイ地区自主防災会	58	24	中村地区自主防災会
27	25	北浦自主防災会	59	25	大板地区自主防災会
28	25	成川地区自主防災会	60	25	橘地域自主防災会
29	25	宮ヶ平地区自主防災会	61	25	大渡地区自主防災会
30	25	坪井川流域自主防災会	62	25	遅越地区自主防災会
31	25	吉ヶ成川流域自主防災会	63	26	引地地区自主防災会
32	26	入江谷地区自主防災会	64	26	向口地区自主防災会
			65	26	相能地区自主防災会
			66	26	峯岩戸地区自主防災会
			67	26	潰溜地区自主防災会
			68	26	二子野地区自主防災会
			69	27	川口住宅地区自主防災会

仁淀川町

仁淀地区

平成30年6月1日 現在

No.	設置年	組 織 名
70	20	長 者 地 区 自 主 防 災 組 織
71	21	谷 山 地 区 自 主 防 災 組 織
72	21	西 条 地 区 自 主 防 災 組 織
73	21	奈 呂 地 区 自 主 防 災 組 織
74	21	東 村 上 地 区 自 主 防 災 組 織
75	21	大 植 地 区 自 主 防 災 組 織
76	21	織合・太郎田・白石川地区自主防災組織
77	22	泉 地 区 自 主 防 災 組 織
78	22	形 部 地 区 自 主 防 災 組 織
79	22	湯ノ川上地区自主防災組織
80	22	湯ノ川下地区自主防災組織
81	22	梶屋敷地区自主防災組織
82	23	五 味 地 区 自 主 防 災 組 織
83	23	上 川 渡 自 主 防 災 組 織
84	23	下 川 渡 自 主 防 災 組 織
85	23	中 宮 地 区 自 主 防 災 組 織
86	23	別 枝 上 地 区 自 主 防 災 組 織
87	23	東 村 下 地 区 自 主 防 災 組 織
88	23	戸 立 地 区 自 主 防 災 組 織
89	23	太 田 地 区 自 主 防 災 組 織
90	23	道 芝 地 区 自 主 防 災 組 織
91	24	岩 屋 地 区 自 主 防 災 組 織
92	24	大 見 槍 地 区 自 主 防 災 組 織
93	24	沢 渡 地 区 自 主 防 災 組 織
94	24	下 町 地 区 自 主 防 災 組 織
95	24	本 町 地 区 自 主 防 災 組 織
96	25	森 土 居 地 区 自 主 防 災 組 織
97	25	大 内 地 区 自 主 防 災 組 織
98	25	高 瀬 本 村 地 区 自 主 防 災 組 織
99	25	中 野 地 区 自 主 防 災 組 織
100	25	桂 地 区 自 主 防 災 組 織
101	26	峰 地 区 自 主 防 災 組 織
102	26	西 谷 地 区 自 主 防 災 組 織